

# RAPPORT FINANCIER

## Décembre 2019





## PRÉSENTATION DE SOGELEASE MAROC

Créée en 1981, Sogelease Maroc, 3ème société de leasing créée au Maroc, s'adresse aux Professionnels, TPE, PME et Grandes Entreprises en leur permettant de financer leurs biens mobiliers et immobiliers.

Présente dans toutes les régions du Royaume, Sogelease Maroc se positionne, aux côtés de Société Générale Maroc, sa maison mère, en tant que spécialiste du leasing au Maroc, mais aussi et surtout en tant que partenaire de référence proposant des solutions de financement qui répondent aux besoins de ses clients.

Visant des solutions globales et personnalisées, Sogelease Maroc propose un éventail de produits et services innovants quel que soit le secteur d'activités (Agriculture, Agro-industrie, Industrie, BTP, Services...). Sogelease Maroc permet au client d'investir tout en préservant son équilibre financier.

L'ambition de Sogelease est de devenir société de crédit-bail de référence pour ses partenaires et ses clients à travers l'innovation, une culture client différenciante et son professionnalisme.

## COMMENTAIRE SUR L'ACTIVITÉ ET LES RÉSULTATS À FIN DÉCEMBRE 2019

2019 est une année exceptionnelle pour Sogelease Maroc. Sa stratégie de développement lui a permis de renforcer son positionnement sur le secteur en gagnant +140 Pbs en part de marché entre 2018 et 2019.

Grâce aux efforts commerciaux à travers les trois canaux de distribution et le développement de la ligne Offshore, Sogelease Maroc a enregistré de bonnes performances avec un niveau de production supérieur aux objectifs attendus. Elle a réalisé 2 687 MMAD d'engagement, en hausse de 16% par rapport à 2018.

En 2019, Sogelease Maroc a lancé son projet MASTERLEASE qui lui permettra d'industrialiser les processus d'octroi de crédit et de consolider la synergie avec le réseau SGMA afin d'assurer une croissance durable et rentable.

A fin décembre 2019, Sogelease Maroc a affiché un encours 7.4 milliards de MAD, en progression de 9% par rapport à 2018, avec un résultat net de 43 Millions de MAD.

Ces performances sont le résultat d'une bonne dynamique commerciale, d'une maîtrise des frais généraux et du coût net du risque

## AUTRES FAITS MARQUANTS DE L'ANNÉE 2019

Sogelease Maroc poursuit sa dynamique de croissance et continue à déployer des actions en ligne avec son Plan Stratégique en vue de devenir plus compétitive sur son marché tout en assurant une croissance durable et rentable.

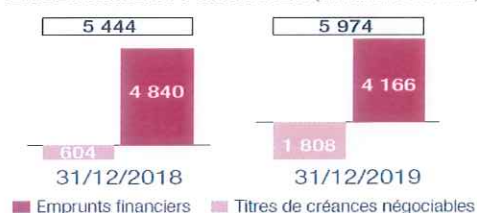
**PRODUCTION** (En milliards de MAD)



**PNB** (En millions de MAD)



**ENDETTEMENT FINANCIER** (En milliards de MAD)



**ENCOURS FINANCIER** (En milliards de MAD)



# **Examen et arrêté des comptes de l'exercice 2019**

**SOGEALEASE MAROC S.A**

**RAPPORT GENERAL DES COMMISSAIRES AUX COMPTES  
EXERCICE DU 1<sup>er</sup> JANVIER AU 31 DECEMBRE 2019**

Aux actionnaires de  
**SOGELEASE MAROC S.A**  
374, Boulevard Abdelmoumen  
20250 Casablanca

## **RAPPORT GENERAL DES COMMISSAIRES AUX COMPTES EXERCICE DU 1<sup>er</sup> JANVIER AU 31 DECEMBRE 2019**

Conformément à la mission qui nous a été confiée par votre Assemblée Générale, nous avons effectué l'audit des états de synthèse ci-joints de la société SOGELEASE MAROC S.A, comprenant le bilan, le compte de produits et charges, l'état des soldes de gestion, le tableau des flux de trésorerie et l'état des informations complémentaires (ETIC) relatifs à l'exercice clos le 31 décembre 2019. Ces états de synthèse font ressortir un montant de capitaux propres et assimilés de KMAD 579.428 dont un bénéfice net de KMAD 42.538.

Ces états ont été arrêtés par le Conseil d'Administration le 24 mars 2020 dans un contexte évolutif de la crise sanitaire de l'épidémie de Covid-19, sur la base des éléments disponibles à cette date.

### **RESPONSABILITE DE LA DIRECTION**

La Direction est responsable de l'établissement et de la présentation sincère de ces états de synthèse, conformément au référentiel comptable admis au Maroc. Cette responsabilité comprend la conception, la mise en place et le suivi d'un contrôle interne relatif à l'établissement et la présentation des états de synthèse ne comportant pas d'anomalie significative, ainsi que la détermination d'estimations comptables raisonnables au regard des circonstances.

### **RESPONSABILITE DES AUDITEURS**

Notre responsabilité est d'exprimer une opinion sur ces états de synthèse sur la base de notre audit. Nous avons effectué notre audit selon les Normes de la Profession au Maroc. Ces normes requièrent de notre part de nous conformer aux règles d'éthique, de planifier et de réaliser l'audit pour obtenir une assurance raisonnable que les états de synthèse ne comportent pas d'anomalie significative.

Un audit implique la mise en œuvre de procédures en vue de recueillir des éléments probants concernant les montants et les informations fournis dans les états de synthèse. Le choix des procédures relève du jugement de l'auditeur, de même que l'évaluation du risque que les états de synthèse contiennent des anomalies significatives. En procédant à ces évaluations du risque, l'auditeur prend en compte le contrôle interne en vigueur dans l'entité relatif à l'établissement et la présentation des états de synthèse afin de définir des procédures d'audit appropriées en la circonstance, et non dans le but d'exprimer une opinion sur l'efficacité de celui-ci. Un audit comporte également l'appréciation du caractère approprié des méthodes comptables retenues et le caractère raisonnable des estimations comptables faites par la Direction, de même que l'appréciation de la présentation d'ensemble des états de synthèse.

Nous estimons que les éléments probants recueillis sont suffisants et appropriés pour fonder notre opinion.

**OPINION SUR LES ETATS DE SYNTHESE**

Nous certifions que les états de synthèse cités au premier paragraphe ci-dessus sont réguliers et sincères et donnent, dans tous leurs aspects significatifs, une image fidèle du résultat des opérations de l'exercice écoulé ainsi que de la situation financière et du patrimoine de la société SOGELEASE MAROC S.A au 31 décembre 2019 conformément au référentiel comptable admis au Maroc.

**VERIFICATIONS ET INFORMATIONS SPECIFIQUES**

Nous avons procédé également aux vérifications spécifiques prévues par la loi et nous nous sommes assurés notamment de la concordance des informations données dans le rapport de gestion du Conseil d'Administration, arrêté le 24 mars 2020, destiné aux actionnaires avec les états de synthèse de la société.

S'agissant des événements survenus et des éléments connus postérieurement à la date d'arrêté des comptes relatifs aux effets de la crise liée au Covid-19, la direction nous a indiqué qu'ils feront l'objet d'une communication à l'assemblée générale ordinaire appelée à statuer sur les comptes.

Casablanca, le 28 avril 2020

**Les Commissaires aux Comptes**

**FIDAROC GRANT THORNTON**

FIDAROC GRANT THORNTON  
Membre du Réseau Grant Thornton  
International (54)  
47, Rue Allal Ben Abdellah - Casa  
Tél: 0522 29 66 70

Faïçal MEKOUAR  
Associé

**DELOITTE AUDIT**

Deloitte Audit  
Bd Sidi Mohammed Benabdellah  
Bâtiment "C", Niveau 3, La Marina  
Casablanca  
Tél: 0522 29 40 25 / 05 22 22 47 34  
05 22 22 47 59

Hicham BELEMQADEM  
Associé

**BILAN**  
**AU 31/12/2019**

FIDAROC GROUP TRADING  
FOR IDENTIFICATION

en milliers de DH

ACTIF	31/12/2019	31/12/2018
Valeurs en caisse, Banques centrales, Trésor public, Service des chèques postaux	4	4
Créances sur les établissements de crédit et assimilés		
. A vue		
. A terme		
Créances sur la clientèle	2 880	3 915
. Crédits de trésorerie et à la consommation	354	237
. Crédits à l'équipement		
. Crédits immobiliers	2 526	3 678
. Autres crédits		
Créances acquises par affacturage	-	-
Titres de transaction et de placement	211	211
. Bons du Trésor et valeurs assimilées		
. Autres titres de créance	211	211
. Titres de propriété		
Autres actifs	201 126	166 497
Titres d'investissement		
. Bons du Trésor et valeurs assimilées		
. Autres titres de créance		
Titres de participation et emplois assimilés		
Créances subordonnées		
Immobilisations données en crédit-bail et en location	7 378 341	6 777 992
Immobilisations incorporelles	919	1 906
Immobilisations corporelles	787	1 410
<b>Total de l'Actif</b>	<b>7 584 269</b>	<b>6 951 934</b>

SOGELEASE MAROC

IF N° 01084725

GENEVE THURNTON  
FOR IDENTIFICATION

**BILAN**  
**AU 31/12/2019**

en milliers de DH

PASSIF	31/12/2019	31/12/2018
Banques centrales, Trésor public, Service des chèques postaux		
<b>Dettes envers les établissements de crédit et assimilés</b>	<b>4 177 904</b>	<b>4 857 000</b>
. A vue	1 294 960	503 237
. A terme	2 802 936	4 273 763
<b>Dépôts de la clientèle</b>	<b>267 583</b>	<b>202 916</b>
. Comptes à vue créditeurs		
. Comptes d'épargne		
. Dépôts à terme	213 536	162 234
. Autres comptes créditeurs	54 047	40 682
<b>Titres de créance émis</b>	<b>1 834 183</b>	<b>611 066</b>
. Titres de créance négociables	1 834 183	611 066
. Emprunts obligataires		
. Autres titres de créance émis		
<b>Autres passifs</b>	<b>093 890</b>	<b>659 981</b>
<b>Provisions pour risques et charges</b>	<b>31 281</b>	<b>32 281</b>
Provisions réglementées		
Subventions, fonds publics affectés et fonds spéciaux de garantie		
Dettes subordonnées		
Ecart de réévaluation		
Réserves et primes liées au capital	396 884	378 314
Capital	140 000	140 000
Actionnaires. Capital non versé (-)		
Report à nouveau (+/-)	6	5
Résultats nets en instance d'affectation (+/-)		
Résultat net de l'exercice (+/-)	42 538	70 371
<b>Total du Passif</b>	<b>7 584 269</b>	<b>6 951 934</b>



**HORS BILAN  
AU 31/12/2019**

HORS BILAN	31/12/2019	31/12/2018
<b>ENGAGEMENTS DONNES</b>	<b>233 926</b>	<b>342 659</b>
Engagements de financement donnés en faveur d'établissements de crédit et assimilés		
Engagements de financement donnés en faveur de la clientèle	233 926	342 659
Engagements de garantie d'ordre d'établissements de crédit et assimilés		
Engagements de garantie d'ordre de la clientèle		
Titres achetés à réméré		
Autres titres à livrer		
<b>ENGAGEMENTS RECUS</b>	<b>851 434</b>	<b>849 279</b>
Engagements de financement reçus d'établissements de crédit et assimilés		
Engagements de garantie reçus d'établissements de crédit et assimilés	60 000	140 398
Engagements de garantie reçus de l'Etat et d'organismes de garantie	791 431	700 881
Titres vendus à réméré		
Autres titres à recevoir		

COMPTE DE PRODUITS ET CHARGES  
DU 01/01/2019 AU 31/12/2019

en milliers de DH

	31/12/2019	31/12/2018
<b>PRODUITS D'EXPLOITATION BANCAIRE</b>	<b>2 337 496</b>	<b>2 327 414</b>
Intérêts et produits assimilés sur opérations avec les établissements de crédit	-	-
Intérêts et produits assimilés sur opérations avec la clientèle	95	106
Intérêts et produits assimilés sur titres de créance	-	-
Produits sur titres de propriété	-	-
Produits sur immobilisations en crédit-bail et en location	2 335 061	2 326 868
Commissions sur prestations de service	2 339	441
Autres produits bancaires	-	-
<b>CHARGES D'EXPLOITATION BANCAIRE</b>	<b>2 173 187</b>	<b>2 074 070</b>
Intérêts et charges assimilées sur opérations avec les établissements de crédit	148 521	161 568
Intérêts et charges assimilées sur opérations avec la clientèle	8 817	7 177
Intérêts et charges assimilées sur titres de créance émis	41 350	23 044
Charges sur immobilisations en crédit-bail et en location	1 974 468	1 876 471
Autres charges bancaires	-	5 811
<b>PRODUIT NET BANCAIRE</b>	<b>164 309</b>	<b>253 344</b>
Produits d'exploitation non bancaire	949	5 728
Charges d'exploitation non bancaire	-	-
<b>CHARGES GENERALES D'EXPLOITATION</b>	<b>60 619</b>	<b>50 747</b>
Charges de personnel	32 690	32 031
Impôts et taxes	835	846
Charges externes	24 653	23 001
Autres charges générales d'exploitation	-	49
Dotations aux amortissements et aux provisions des immobilisations incorporelles et corporelles	2 442	2 819

SOGELESE MAROC  
IF N° 01084725

EDWARD GIBBY THORNTON  
FOR IDENTIFICATION

Deloitte Audit  
For Identification Only

COMPTE DE PRODUITS ET CHARGES  
DU 01/01/2019 AU 31/12/2019

	31/12/2019	31/12/2018
<b>DOTATIONS AUX PROVISIONS ET PERTES SUR CREANCES IRRECOURVABLES</b>	<b>90 254</b>	<b>133 150</b>
Dotations aux provisions pour créances et engagements par signature en souffrance	74 886	113 813
Pertes sur créances irrécouvrables	15 368	19 337
Autres dotations aux provisions	-	-
<b>REPRISES DE PROVISIONS ET RECUPERATIONS SUR CREANCES AMORTIES</b>	<b>58 496</b>	<b>42 234</b>
Reprises de provisions pour créances et engagements par signature en souffrance	57 496	38 734
Récupérations sur créances amorties	-	-
Autres reprises de provisions	1 000	3 500
<b>RESULTAT COURANT</b>	<b>72 880</b>	<b>109 409</b>
Produits non courants	206	1 194
Charges non courantes	4 272	332
<b>RESULTAT AVANT IMPOTS</b>	<b>68 813</b>	<b>110 271</b>
Impôts sur les résultats	26 275	39 900
<b>RESULTAT NET DE L'EXERCICE</b>	<b>42 538</b>	<b>70 371</b>

TOTAL PRODUITS	2 397 145
TOTAL CHARGES	2 354 607
RESULTAT NET DE L'EXERCICE	42 538

I - TABLEAU DE FORMATION DES RESULTATS

	31/12/2019	31/12/2018
+ Intérêts et produits assimilés	95	106
- Intérêts et charges assimilés	198 718	191 788
<b>MARGE D'INTERET</b>	<b>- 198 623</b>	<b>- 191 682</b>
+ Produits sur immobilisations en crédit-bail et en location	2 335 061	2 326 868
- Charges sur immobilisations en crédit-bail et en location	1 974 468	1 876 471
<b>Résultat des opérations de crédit-bail et de location</b>	<b>360 593</b>	<b>450 396</b>
+ Commissions perçues	2 339	441
- Commissions servies	-	5 811
<b>Marge sur commissions</b>	<b>2 339</b>	<b>- 5 370</b>
± Résultat des opérations sur titres de transaction	-	-
± Résultat des opérations sur titres de placement	-	-
± Résultat des opérations de change	-	-
± Résultat des opérations sur produits dérivés	-	-
<b>Résultat des opérations de marché</b>	<b>-</b>	<b>-</b>
+ Divers autres produits bancaires	-	-
- Diverses autres charges bancaires	-	-
<b>PRODUIT NET BANCAIRE</b>	<b>164 309</b>	<b>253 344</b>
± Résultat des opérations sur immobilisations financières	-	-
+ Autres produits d'exploitation non bancaire	949	5 728
- Autres charges d'exploitation non bancaire	-	-
- Charges générales d'exploitation	60 619	58 747
<b>RESULTAT BRUT D'EXPLOITATION</b>	<b>104 638</b>	<b>200 325</b>
± Dotations nettes des reprises aux provisions pour créances et engagements par signature en souffrance	- 32 759	- 94 416
± Autres dotations nettes des reprises aux provisions	1 000	3 500
<b>RESULTAT COURANT</b>	<b>72 880</b>	<b>109 409</b>
<b>RESULTAT NON COURANT</b>	<b>- 4 066</b>	<b>862</b>
- Impôts sur les résultats	26 275	39 900
<b>RESULTAT NET DE L'EXERCICE</b>	<b>42 538</b>	<b>70 371</b>

II - CAPACITE D'AUTOFINANCEMENT

	31/12/2019	31/12/2018
<b>± RESULTAT NET DE L'EXERCICE</b>	42 538	70 371
+ Dotations aux amortissements et aux provisions des immobilisations incorporelles et corporelles	2 441,57	2 819
+ Dotations aux provisions pour dépréciation des immobilisations financières	-	-
+ Dotations aux provisions pour risques généraux	-	-
+ Dotations aux provisions réglementées	-	-
+ Dotations non courantes	-	-
- Reprises de provisions	1 000	3 500
- Plus-values de cession sur immobilisations incorporelles et corporelles	-	4 007
+ Moins-values de cession sur immobilisations incorporelles et corporelles	-	-
- Plus-values de cession sur immobilisations financières	-	-
+ Moins-values de cession sur immobilisations financières	-	-
- Reprises de subventions d'investissement reçues	-	-
<b>± CAPACITE D'AUTOFINANCEMENT</b>	<b>43 980</b>	<b>65 683</b>
- Bénéfices distribués	51 800	49 000
<b>± AUTOFINANCEMENT</b>	<b>- 7 820</b>	<b>16 683</b>

TABLEAU DES FLUX DE TRESORERIE  
AU 31/12/2019

FINANCIAL STATEMENTS  
FOR IDENTIFICATION

	en milliers de DH	
	31/12/2019	31/12/2018
1 (+) Produits d'exploitation bancaire perçus	2 293 070	2 295 748
2 (+) Récupérations sur créances amorties	-	-
3 (+) Produits d'exploitation non bancaire perçus	29 126	22 676
4 (-) Charges d'exploitation bancaire versées	152 748	190 079
5 (-) Charges d'exploitation non bancaire versées	-	-
6 (-) Charges générales d'exploitation versées	62 714	63 289
7 (-) Impôts sur les résultats versés	38 262	41 239
<b>I. Flux de trésorerie nets provenant du compte de produits et charges</b>	<b>2 140 172</b>	<b>1 981 835</b>
<b>Variation des :</b>		
8 (-) Créances sur les établissements de crédit et assimilés	-	-
9 (-) Créances sur la clientèle	1 035	875
10 (-) Titres de transaction et de placement	-	-
11 (-) Autres actifs	-	-
12 (-) Immobilisations données en crédit-bail et en location	39 195	46 162
13 (-) Dettes envers les établissements de crédit et assimilés	2 687 946	2 318 205
14 (-) Dettes de la clientèle	1 390 827	698 892
15 (-) Titres de créance émis	64 667	5 339
16 (-) Autres passifs	1 223 117	112 647
	28 498	108 587
<b>II. Solde des variations des actifs et passifs d'exploitation</b>	<b>- 2 601 351</b>	<b>1 674 069</b>
<b>III. FLUX DE TRESORERIE NETS PROVENANT DES ACTIVITES D'EXPLOITATION (I + II)</b>	<b>681 179</b>	<b>307 770</b>

	31/12/2019	31/12/2018
17 (+) Produit des cessions d'immobilisations financières	-	-
18 (+) Produit des cessions d'immobilisations incorporelles et corporelles	134	4 037
19 (-) Acquisition d'immobilisations financières	-	-
20 (-) Acquisition d'immobilisations incorporelles et corporelles	-	-
21 (+) Intérêts perçus	632	848
22 (-) Dividendes perçus	-	-
<b>IV. FLUX DE TRESORERIE NETS PROVENANT DES ACTIVITES D'INVESTISSEMENT</b>	<b>600</b>	<b>3 159</b>
23 (+) Subventions, fonds publics et fonds spéciaux et garanties reçus	-	-
24 (-) Emission de dettes subordonnées	-	-
25 (-) Emission d'actions	-	-
26 (-) Remboursement des capitaux propres et assimilés	-	-
27 (-) Intérêts versés	-	-
28 (-) Dividendes versés	51 600	49 030
<b>V. FLUX DE TRESORERIE NETS PROVENANT DES ACTIVITES DE FINANCEMENT</b>	<b>51 600</b>	<b>49 030</b>
<b>VI. VARIATION NETTE DE LA TRESORERIE (III + IV + V)</b>	<b>713 677</b>	<b>281 629</b>
<b>VII. TRESORERIE A L'OUVERTURE DE L'EXERCICE</b>	<b>550 215</b>	<b>842 148</b>
<b>VIII. TRESORERIE A LA CLOTURE DE L'EXERCICE</b>	<b>1 293 896</b>	<b>580 215</b>

PRINCIPALES METHODES D'EVALUATION APPLIQUEES

**Deloitte Audit**  
For Identification Only

AU 31/12/2019

FINANCIAL STATEMENTS  
FOR IDENTIFICATION

INDICATION DES METHODES D'EVALUATION APPLIQUEES PAR L'ETABLISSEMENT

**Présentations des comptes**

Les comptes de la société sont préparés et arrêtés selon les normes applicables aux établissements de crédits, en particulier les principes du PCEC ( Plan Comptable des Etablissements de Crédits)

**Contrats de crédit-bail**

La durée d'un contrat de bail varie selon la nature du bien financé entre 24 et 120 mois , à l'issue desquels le locataire peut soit racheter le matériel au prix de rachat fixé dans le contrat, soit le rendre à la société de crédit-bail  
Les redevances de crédit-bail sont calculées à partir du prix de revient de l'immobilisation majoré des frais financiers et d'une marge bénéficiaire pour la société. Leur règlement se fait par prélèvements automatiques

**Comptabilisations des redevances de crédit-bail**

Les redevances de crédit-bail sont facturés en début de période. Quelle que soit la date d'échéance, elles sont comptabilisées en produits dans le mois de facturation. A la clôture de l'exercice fiscal des régularisations sont effectuées pour constater la part des loyers rattachables à l'exercice suivant.  
Les loyers-versements enregistrent la différence entre les loyers facturés aux clients bénéficiaires de crédit-bail immobilier (loyers nets des provisions terrains) et les loyers encaissés. Ce traitement permet de constituer de manière graduelle le prix du terrain afin de couvrir les moins-values constatées par la société au moment de la levée d'option.

**Conventions avec la Société Générale Marocaine des Banques**

Une convention signée en 1994 et mise à jour en 2000 avec la Société Générale Marocaine des Banques (actionnaire à hauteur de 99% du capital) assure à SOGELEASE Maroc par le biais du réseau bancaire un démarchage permanent de la clientèle de la banque et une couverture du risque final sur le capital. SOGELEASE rémunère en contrepartie le service rendu.  
Une convention a été signée en 2003 avec la société Générale Marocaine de Banques pour rémunérer les agences qui dirigent leurs clients vers SOGELEASE Maroc.  
En 2005, deux nouvelles conventions ont été signées avec la SGMB assurant à SOGELEASE Maroc par le biais du réseau bancaire un démarchage de la clientèle de la banque et un partage du risque final. SOGELEASE rémunère en contrepartie le service rendu.

**Immobilisations en crédit-bail**

Les opérations de crédit-bail sont considérées par la société comme des contrats de location. Elle enregistre dans son actif les immobilisations destinées à la location à leur coût d'acquisition et prend en charge les amortissements correspondants. La base de calcul de la dotation aux amortissements correspond à la valeur d'acquisition de l'immobilisation. Les amortissements sont calculés linéairement sur la durée du contrat de location correspondant.

**Immobilisations exploitées par la Société**

Les immobilisations sont inscrites pour leur valeur d'acquisition, diminuée des amortissements déjà pratiqués. Ces derniers sont calculés selon le mode linéaire sur la durée estimée des actifs concernés.

**Classification et provisionnement des créances en souffrance**

Le déclasserment des créances en souffrance est généralement effectué sur la base de l'ancienneté de l'impayé et pour certains clients, au cas par cas.  
Les créances en souffrance classées en pré-douteux, douteux et compromis, donnent lieu à la constitution d'une provision à hauteur de respectivement 20%, 50% et 100% des impayés et de la valeur nette comptable.  
La valorisation des biens donnés en location est effectuée sur la base de leur valeur marchande  
Par ailleurs, en vertu de l'article 15 du contrat de crédit-bail, les contrats contentieux font l'objet d'une résiliation dont les effets sont enregistrés comptablement par une facturation de l'indemnité de résiliation et une dépréciation à 100% de celle-ci est constituée.

## PRINCIPALES METHODES D'EVALUATION APPLIQUEES

**Deloitte Audit**  
For Identification Only

AU 31/12/2019

FINANCE CREDIT TRADING  
FOR IDENTIFICATION

## INDICATION DES METHODES D'EVALUATION APPLIQUEES PAR L'ETABLISSEMENT

**Présentations des comptes**

Les comptes de la société sont préparés et arrêtés selon les normes applicables aux établissements de crédits, en particulier les principes du PCEC ( Plan Comptable des Etablissements de Crédits)

**Contrats de crédit-bail**

La durée d'un contrat de bail varie selon la nature du bien financé entre 24 et 120 mois , à l'issue desquels le locataire peut soit racheter le matériel au prix de rachat fixé dans le contrat, soit le rendre à la société de crédit-bail

Les redevances du crédit-bail sont calculées à partir du prix de revient de l'immobilisation majoré des frais financiers et d'une marge bénéficiaire pour la société. Leur règlement se fait par prélèvements automatiques

**Comptabilisations des redevances de crédit-bail**

Les redevances de crédit-bail sont facturés en début de période. Quelle que soit la date d'échéance, elles sont comptabilisées en produits dans le mois de facturation. A la clôture de l'exercice fiscal des régularisations sont effectuées pour constater la part des loyers rattachables à l'exercice suivant.

Les loyers-versements enregistrent la différence entre les loyers facturés aux clients bénéficiaires de crédit-bail immobilier (loyers nets des provisions terrains) et les loyers encaissés. Ce traitement permet de constituer de manière graduelle le prix du terrain afin de couvrir les moins-values constatées par la société au moment de la levée d'option.

**Conventions avec la Société Générale Marocaine des Banques**

Une convention signée en 1994 et mise à jour en 2000 avec la Société Générale Marocaine des Banques (actionnaire à hauteur de 99% du capital) assure à SOGELEASE Maroc par le biais du réseau bancaire un démarchage permanent de la clientèle de la banque et une couverture du risque final sur le capital. SOGELEASE rémunère en contrepartie le service rendu.

Une convention a été signée en 2003 avec la société Générale Marocaine de Banques pour rémunérer les agences qui dirigent leurs clients vers SOGELEASE Maroc.

En 2005, deux nouvelles conventions ont été signées avec la SGMB assurant à SOGELEASE Maroc par le biais du réseau bancaire un démarchage de la clientèle de la banque et un partage du risque final. SOGELEASE rémunère en contrepartie le service rendu.

**Immobilisations en crédit-bail**

Les opérations de crédit-bail sont considérées par la société comme des contrats de location. Elle enregistre dans son actif les immobilisations destinées à la location à leur coût d'acquisition et prend en charge les amortissements correspondants

La base de calcul de la dotation aux amortissements correspond à la valeur d'acquisition de l'immobilisation. Les amortissements sont calculés linéairement sur la durée du contrat de location correspondant.

**Immobilisations exploitées par la Société**

Les immobilisations sont inscrites pour leur valeur d'acquisition, diminuée des amortissements déjà pratiqués. Ces derniers sont calculés selon le mode linéaire sur la durée estimée des actifs concernés.

**Classification et provisionnement des créances en souffrance**

Le déclasserment des créances en souffrance est généralement effectué sur la base de l'ancienneté de l'impayés et pour certains clients, au cas par cas.

Les créances en souffrance classées en pré-douteux, douteux et compromis, donnent lieu à la constitution d'une provision à hauteur de respectivement 20%, 50% et 100% des impayés et de la valeur nette comptable.

La valorisation des biens donnés en location est effectuée sur la base de leur valeur marchande

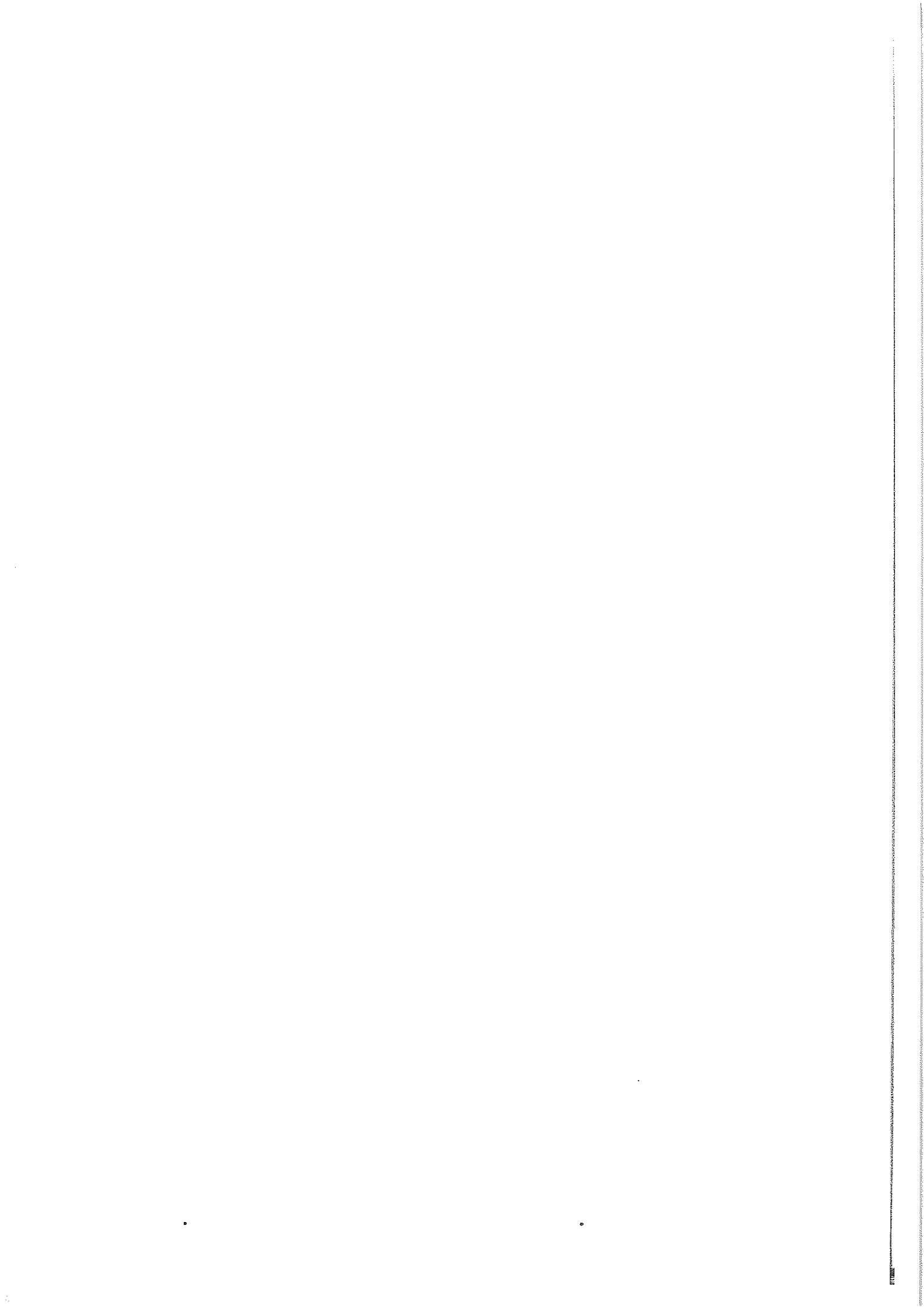
Par ailleurs, en vertu de l'article 15 du contrat de crédit-bail, les contrats contentieux font l'objet d'une résiliation dont les effets sont enregistrés comptablement par une facturation de l'indemnité de résiliation et une dépréciation à 100% de celle-ci est constituée.



AU 31/12/2019

INDICATIONS DES DEROGATIONS	JUSTIFICATIONS DES DEROGATIONS	INFLUENCE DES DEROGATIONS SUR LE PATRIMOINE, LA SITUATION FINANCIERE ET LES RESULTATS
I. Dérogations aux principes comptables fondamentaux	NEANT	NEANT
II. Dérogations aux méthodes d'évaluation	NEANT	NEANT
III. Dérogations aux règles d'établissement et de présentation des états de synthèse	NEANT	NEANT

NATURE DES CHANGEMENTS	JUSTIFICATIONS DES CHANGEMENTS	INFLUENCE SUR LE PATRIMOINE, LA SITUATION FINANCIERE ET LES RESULTATS
I. Changements affectant les méthodes d'évaluation - - - -	NEANT	NEANT
II. Changements affectant les règles de présentation - - - - -	NEANT	NEANT



SOGELEASE MAROC

ETAT B1

**Deloitte Audit**  
For Identification Only

**CREANCES SUR LES ETABLISSEMENTS DE CREDIT ET ASSIMILES**

AU 31/12/2019

EDWARD G. CRAPPEAU  
MOROCCHIAN ACCOUNTANT

en milliers de DH

CREANCES	Bank Al-Maghrib, Trésor Public et Service des Chèques Postaux	Banques au Maroc	Autres établissements de crédit et assimilés au Maroc	Etablissements de crédit à l'étranger	Total 31/12/15	Total 31/12/14
COMPTES ORDINAIRES DEBITEURS						
VALEURS RECUES EN PENSION - au jour le jour - à terme	NEANT	NEANT	NEANT	NEANT	NEANT	NEANT
PRETS DE TRESORERIE - au jour le jour - à terme						
PRETS FINANCIERS						
AUTRES CREANCES						
INTERETS COURUS A RECEVOIR						
CREANCES EN SOUFFRANCE						
<b>TOTAL</b>						

Commentaires:



Etablissement : SOGELEASE MAROC

**Deloitte Audit**  
 For Identification Only

**CREANCES SUR LA CLIENTELE**  
 AU 31/12/2019

STANDARD GRANT CERTIFIED  
 POUR IDENTIFICATION

ETAT 02

CREANCES	Secteur public	Secteur privé			Total	31/12/2019	Total	31/12/2018
		Entreprises financières	Entreprises non financières	Autre clientèle				
<b>CREANTS DE TRESORERIE</b> - Comptes à vue débiteurs - Créances commerciales sur le Maroc - Crédits à l'exportation - Autres crédits de trésorerie								
<b>CREANTS A LA CONSOMMATION</b>				354		354		237
<b>CREANTS A L'EQUIPEMENT</b>								
<b>CREANTS IMMOBILIERS</b>				2 526		2 526		3 078
<b>AUTRES CREANTS</b>								
<b>CREANCES ACQUISES PAR AFFACTURAGE</b>								
<b>INTERETS COURUS A RECEVOIR</b>								
<b>CREANCES EN SOUFFRANCE</b> - Créances pré-doutées - Créances douteuses - Créances compromises				1 325 274		1 325 274		1 310 122
				31 106		31 106		44 939
				121 531		121 531		119 274
				1 152 107		1 152 107		1 145 658
<b>TOTAL</b>				<b>1 328 154</b>		<b>1 328 154</b>		<b>1 314 037</b>

ETAT B3

VENTILATION DES TITRES DE TRANSACTION ET DE PLACEMENT ET DES TITRES D'INVESTISSEMENT  
PAR CATEGORIE D'EMETTEUR

**Deloitte Audit**  
For Identification Only

AU 31/12/2019

STANDARD ACCOUNTING  
FOR IDENTIFICATION

en milliers de DH

TITRES	Etablissements de crédit et assimilés	Emetteurs publics	Emetteurs privés		Total 31/12/19	Total 31/12/18
			financiers	non financiers		
TITRES COTES BONS DU TRESOR ET VALEURS ASSIMILEES OBLIGATIONS AUTRES TITRES DE CREANCE TITRES DE PROPRIETE						
TITRES NON COTES BONS DU TRESOR ET VALEURS ASSIMILEES OBLIGATIONS AUTRES TITRES DE CREANCE TITRES DE PROPRIETE			270		270	270
			270		270	270
<b>TOTAL</b>			270		270	270

**VALEURS DES TITRES DE TRANSACTION ET DE PLACEMENT ET DES TITRES D'INVESTISSEMENT**

ETAT B 4

AU 31/12/2019

FINANCIAL STATEMENTS  
FOR IDENTIFICATION  
en milliers de DH

TITRES	Valor comptable brut	Valor actuelle	Valor de remboursement	Plus-values latentes	Moins-values latentes	Provisions
<b>TITRES DE TRANSACTION</b>						
BONS DU TRESOR ET VALEURS ASSIMILEES						
OBLIGATIONS						
AUTRES TITRES DE CREANCE						
TITRES DE PROPRIETE						
<b>TITRES DE PLACEMENT</b>						
BONS DU TRESOR ET VALEURS ASSIMILEES	270	211	211	-	59	59
OBLIGATIONS						
AUTRES TITRES DE CREANCE						
TITRES DE PROPRIETE	270	211	211	-	59	59
<b>TITRES D'INVESTISSEMENT</b>						
BONS DU TRESOR ET VALEURS ASSIMILEES						
OBLIGATIONS						
AUTRES TITRES DE CREANCE						
<b>TOTAL</b>	<b>270</b>	<b>211</b>	<b>211</b>	<b>-</b>	<b>59</b>	<b>59</b>

Commentaires:



en milliers de DH

Actif	Dirhams 1	Devises 2	Total 3	Total 2018
<b>INSTRUMENTS OPTIONNELS ACHETES</b>				
Instruments optionnels de taux d'intérêts achetés				
Instruments optionnels de cours de change achetés				
Instruments optionnels sur actions et indices boursiers achetés				
Autres instruments optionnels achetés				
<b>DEBITEURS DIVERS</b>	181 894		181 894	152 281
<b>Sommes dues par l'Etat</b>	140 249		140 249	136 900
<b>Sommes dues par les organismes de prévoyance</b>	-		-	-
<b>Sommes diverses dues par le personnel</b>	121		121	111
<b>Comptes clients de prestations non bancaires</b>	8 702		8 702	12 502
<b>Divers autres débiteurs</b>	32 822		32 822	2 769
Dépôts de garantie versés sur opérations de marché				
Dépôts et cautionnements constitués	521		521	521
Sommes diverses dues par les actionnaires et associés	-		-	-
Divers autres débiteurs	32 301		32 301	2 248
<b>VALEURS ET EMPLOIS DIVERS</b>	5		5	5
Avoirs en or et métaux précieux				
Stocks de fournitures de bureau et imprimés				
Immobilisations acquises par voie d'adjudication				
Immobilisations détenues dans le cadre de la promotion immobilière				
Timbres	5		5	5
Autres valeurs et emplois divers				
<b>COMPTES DE REGULARISATION</b>	19 228		19 228	14 210
<b>Comptes d'ajustement des opérations de hors bilan</b>				
Contrepartie du résultat de change de hors bilan				
Contrepartie du résultat sur produits dérivés de hors bilan				
Contrepartie du résultat sur titres de hors bilan				
<b>Comptes d'écarts sur devises et titres</b>	-		-	-
Ecarts de conversion sur devises non cotées				
Ecarts de conversion sur devises avec garantie de change				
Ecarts sur ventes de titres avec faculté de rachat ou de reprise				
Ecarts de conversion sur autres devises				
<b>Résultats sur produits dérivés de couverture</b>				
Pertes potentielles sur opérations de couverture non décauées				
Pertes à évaluer sur opérations de couverture décauées				

Actif	Dirhams	Devises	Total	Total 2018
	1	2	3	
<b>Charges à répartir sur plusieurs exercices</b>				
Frais préliminaires				
Frais d'acquisition des immobilisations				
Frais d'émission des emprunts				
Primes d'émission ou de remboursement des titres de créance émis				
Autres charges à répartir sur plusieurs exercices				
<b>Comptes de liaison entre siège, succursales et agences au Maroc</b>				
<b>Produits à recevoir et charges constatées d'avance</b>	19 228		19 228	14 210
Produits à recevoir	8 811		8 811	7 802
Charges constatées d'avance	10 417		10 417	6 348
<b>Autres comptes de régularisation</b>				
<b>CREANCES EN SOUFFRANCE SUR OPERATIONS DIVERSES</b>				
<b>Total actif</b>	<b>201 126</b>		<b>201 126</b>	<b>166 497</b>



Etablissement : SOGELEASE MAROC  
IF N° 01084725

ETAT B7

**Deloitte Audit**  
For Identification Only

CREANCES SUBORDONNEES

AU 31/12/2019

FIDAROC GRAND TIRAGES  
POUR IDENTIFICATION

NEANT



**IMMOBILISATIONS DONNÉES EN CREDIT-BAIL, EN LOCATION AVEC OPTION D'ACHAT ET EN LOCATION SIMPLE**  
DU 01/01/2019 AU 31/12/2019

ETATUTIC GRAND TITRES  
POUR IDENTIFICATION

(ETAT)

Nature	Montant brut au début de l'exercice	Montant des acquisitions au cours de l'exercice	Montant des cessions ou retrats au cours de l'exercice	Montant brut à la fin de l'exercice	Amortissements		Provisions			Montant net à la fin de l'exercice
					Dotation au titre de l'exercice	Cumul des amortissements	Dotation au titre de l'exercice	Reprises de provisions	Cumul des provisions	
<b>IMMOBILISATIONS DONNÉES EN CREDIT-BAIL ET EN LOCATION AVEC OPTION D'ACHAT</b>	<b>18 406 311</b>	<b>18 433 534</b>	<b>18 709 068</b>	<b>15 173 804</b>	<b>4 815 814</b>	<b>6 311 242</b>	<b>14 635</b>	<b>17 455</b>	<b>317 615</b>	<b>2 378 341</b>
<b>CREDIT-BAIL SUR IMMOBILISATIONS NON CORRESPONDANTES</b>										
CREDIT-BAIL MOBILIER	9 568 303	8 424 265	4 401 415	13 091 153	4 126 629	5 514 892				4 153 316
- CREDIT-BAIL mobilier neufs	872 395	2 100 000	2 777 210	1 515 184	1 515 184	1 515 184				141 721
- CREDIT-BAIL mobilier usés	7 795 908	3 324 265	1 624 205	9 875 969	2 611 445	4 000 708				4 271 872
- CREDIT-BAIL mobilier neufs et usés	8 668 303	5 424 265	4 399 415	11 391 153	4 126 629	5 514 892				4 413 593
CREDIT-BAIL IMMOBILIER	8 838 008	1 009 269	1 407 653	8 439 624	689 185	836 350				2 264 807
- CREDIT-BAIL immobilier neufs	8 838 008	1 009 269	1 407 653	8 439 624	689 185	836 350				2 264 807
- CREDIT-BAIL immobilier usés										
LOYERS COURUS A RECEVOIR										
LOYERS RESTITUES										
LOYERS AVANCES	30 201	1 566 219	1 044 355	1 552 065						131 203
CHARGES EN SOUFFRANCE	1 474 792	7 402 014	7 942 702	7 402 014			74 205	37 400	417 409	311 578
<b>IMMOBILISATIONS DONNÉES EN LOCATION SIMPLE</b>										
BIENS MOBILIERS EN LOCATION SIMPLE										
BIENS IMMOBILIERS EN LOCATION SIMPLE										
LOYERS COURUS A RECEVOIR										
LOYERS RESTITUES										
LOYERS AVANCES										
LOYERS EN SOUFFRANCE										
<b>TOTAL</b>	<b>18 446 512</b>	<b>19 442 803</b>	<b>18 709 068</b>	<b>15 173 804</b>	<b>4 815 814</b>	<b>6 311 242</b>	<b>74 205</b>	<b>37 400</b>	<b>317 615</b>	<b>2 378 341</b>

PLUS OU MOINS VALEURS SUR CESSIONS OU RETRAITS D'IMMOBILISATIONS

DU 01/01/2010 AU 31/12/2019

Date de cession ou de retrait	Nature	Montant brut	Amortissements cumulés	Valeur comptable nette	Produit de cession	Plus-values de cession	Moins-values de cession
06/01/2011	TERMIN	5.232.800,00	0,00	5.232.800,00	1.016.212,75		10.809.129,25
26/12/2011	TERMIN	8.726.400,00	0,00	8.726.400,00	1.243.230,25		1.848.029,75
31/05/2013	TRAMP BATAOU PSCHE	3.027.500,00	463.412,00	2.564.088,00	1.164.170,41		1.579.744,49
25/12/2014	TERMIN	1.920.000,00	0,00	1.920.000,00	140.000,00		1.260.500,00
25/08/2013	TRAMP BATAOU PSCHE	2.500.000,00	541.750,00	1.958.250,00	1.241.242,56		1.115.007,44
05/04/2013	TERMIN	2.932.546,40	0,00	2.932.546,40	1.303.034,30		1.021.305,10
05/07/2012	TERMIN	1.920.000,00	0,00	1.920.000,00	111.444,22		531.154,78
31/05/2014	TRAMP BATAOU PSCHE	2.200.000,00	592.000,00	1.608.000,00	274.210,43		671.182,57
25/08/2014	TRAMP BATAOU PSCHE	2.020.000,00	175.000,00	1.845.000,00	154.021,45		968.270,55
05/03/2013	TERMIN	1.026.950,00	0,00	1.026.950,00	157.841,73		712.108,27
31/05/2013	TRAMP BATAOU PSCHE	1.400.000,00	192.000,00	1.208.000,00	193.166,57		551.134,43
06/12/2014	TERMIN	440.000,00	0,00	440.000,00	161.136,56		478.863,44
05/12/2012	TERMIN	430.451,14	0,00	430.451,00	1.588,11		475.362,89
25/10/2013	TERMIN	439.430,00	0,00	439.430,00	249.627,18		643.352,82
29/08/2011	TERMIN	441.241,40	0,00	441.241,00	36.022,07		445.204,93
05/11/2012	TERMIN	500.000,00	0,00	500.000,00	81.450,79		418.549,21
28/06/2013	TERMIN	2.052.600,00	0,00	2.052.600,00	2.213.151,51		354.658,49
31/05/2014	TRAMP BATAOU PSCHE	800.000,00	202.000,00	600.000,00	209.952,56		112.047,44
31/05/2013	TRAMP BATAOU PSCHE	530.000,00	137.500,00	392.500,00	294.329,48		219.970,52
31/12/2013	TRAMP TOUR CONDUITE INT	602.774,74	133.120,00	469.654,74	278.800,43		103.531,31
14/04/2013	TRAMP TOUR CONDUITE INT	950.000,00	453.200,00	496.800,00	192.546,88		144.845,12
22/01/2013	TRAMP TOUR CONDUITE INT	810.000,00	342.500,00	467.500,00	4.100,00		55.100,00
04/03/2013	TRAMP CAMION TRACTEUR	736.666,66	591.189,00	145.477,66	233.278,05		54.665,72
10/09/2013	TRAMP TOUR CONDUITE INT	136.943,31	17.441,00	119.502,31	64.476,39		54.026,41
04/03/2013	TRAMP TOUR CONDUITE INT	443.333,33	161.722,00	281.611,33	244.956,09		53.655,24
18/11/2013	TRAMP CAMION TRACTEUR	470.833,33	111.889,20	358.944,13	110.239,00		45.704,40
22/06/2014	IF AGRICULTURE	1.253.446,43	919.194,00	334.252,43	293.424,03		12.128,40
11/04/2013	TRAMP TOUR CONDUITE INT	654.166,67	611.261,00	43.905,67	6.341,57		31.241,10
04/09/2013	INDUST MACH OUIB AUTRES	3.614.782,73	1.790.666,00	1.824.116,73	816.116,07		26.345,66
06/11/2014	TRAMP TOUR CONDUITE INT	1.010.175,50	127.144,00	883.031,50	1.040,30		25.001,20
06/05/2014	INDUST MACH OUIB AUTRES	458.232,11	449.406,00	8.826,11	1.082,32		21.581,43
14/01/2013	TRAMP TOUR CONDUITE INT	508.006,67	233.226,00	274.780,67	105.173,31		21.465,36
02/12/2014	TRAMP TOUR CONDUITE INT	1.054.005,89	270.000,00	784.005,89	257.674,28		21.412,12
21/02/2014	TRAMP TOUR CONDUITE INT	640.135,00	312.156,00	327.979,00	105.904,85		21.134,15
05/01/2013	AGENC MAGASINS	2.464.123,03	1.121.000,00	1.343.123,03	11.050,05		16.127,42
20/04/2014	TRAMP TOUR CONDUITE INT	438.848,67	199.224,00	239.624,67	61.226,15		14.301,52
05/01/2013	AGENC MAGASINS	2.159.746,21	1.121.750,00	1.038.000,00	21.590,46		14.195,54
23/07/2012	TRAMP TOUR CONDUITE INT	150.610,00	133.912,00	16.698,00	1.305,80		13.561,20
04/12/2014	TRAMP TOUR CONDUITE INT	118.542,04	120.518,00	1.976,00	1.016,26		13.044,74
23/10/2013	TRAMP CAMION TRACTEUR	525.000,00	444.438,00	80.562,00	63.281,23		10.770,77
05/08/2013	TRAMP CAMION TRACTEUR	930.000,00	245.000,00	685.000,00	215.000,00		5.122,00
14/08/2013	TRAMP TOUR CONDUITE INT	200.466,67	159.000,00	41.466,67	16.094,04		8.372,63
13/06/2013	TRAMP TOUR CONDUITE INT	132.532,81	82.466,00	50.066,81	42.017,51		7.849,30
30/03/2013	TRAMP CAMION TRACTEUR	2.630.000,00	1.121.667,00	1.508.333,00	152.491,79		5.641,21
16/12/2013	TRAMP TOUR CONDUITE INT	105.800,00	84.791,00	21.009,00	11.442,01		1.067,99
05/01/2013	AGENC MAGASINS	507.973,53	499.339,00	8.634,53	5.079,74		3.385,79
15/04/2013	TRAMP TOUR CONDUITE INT	539.200,00	246.172,00	293.028,00	151.077,00		1.375,41
10/04/2014	IF AGRICULTURE	910.000,00	706.153,00	203.847,00	201.204,25		1.361,75
13/06/2013	TRAMP TOUR CONDUITE INT	141.720,12	114.100,00	27.620,12	21.314,59		2.101,53
22/11/2013	TRAMP TOUR CONDUITE INT	345.221,60	291.226,00	54.000,00	55.621,37		1.578,63
25/01/2014	TRAMP ALUELAGS	125.939,12	125.939,00	0,12	1.250,49		1.250,49
15/11/2013	AGENC MEDICAL	221.666,67	127.000,00	94.666,67	82.962,51		1.704,16
11/12/2013	TERMIN	600.000,00	0,00	600.000,00	600.000,00	0,00	
01/01/2014	TERMIN	15.000.000,00	0,00	15.000.000,00	15.000.000,00	0,00	
26/10/2013	IF CHENILLES DE MARJOL	22.019.038,00	220.190.680,00	0,00	1,00	1,00	
25/01/2013	TRAMP TOUR CONDUITE INT	300,00	100,00	200,00	1,00	1,00	
06/05/2013	TRAMP TOUR CONDUITE INT	2.500,00	2.500,00	0,00	12,30	12,30	
25/09/2013	TRAMP TOUR CONDUITE INT	1.445,81	1.446,00	0,00	14,46	14,46	
25/12/2013	TRAMP TOUR CONDUITE INT	1.445,01	1.446,00	0,00	14,46	14,46	
25/04/2013	TRAMP TOUR CONDUITE INT	1.445,04	1.446,00	0,00	14,46	14,46	
25/05/2013	TRAMP TOUR CONDUITE INT	1.445,81	1.446,00	0,00	14,46	14,46	
06/08/2013	TRAMP TOUR CONDUITE INT	1.445,01	1.446,00	0,00	14,46	14,46	
25/11/2013	TRAMP TOUR CONDUITE INT	1.445,01	1.446,00	0,00	14,46	14,46	
25/11/2013	TRAMP TOUR CONDUITE INT	1.445,81	1.446,00	0,00	14,46	14,46	
25/03/2013	TRAMP TOUR CONDUITE INT	1.445,01	1.446,00	0,00	14,46	14,46	
25/03/2013	TRAMP TOUR CONDUITE INT	1.445,01	1.446,00	0,00	14,46	14,46	
25/05/2013	TRAMP TOUR CONDUITE INT	1.445,01	1.446,00	0,00	14,46	14,46	
25/07/2013	TRAMP TOUR CONDUITE INT	1.445,01	1.446,00	0,00	14,46	14,46	
25/09/2013	TRAMP TOUR CONDUITE INT	1.445,01	1.446,00	0,00	14,46	14,46	
25/01/2013	TRAMP TOUR CONDUITE INT	1.445,01	1.446,00	0,00	14,46	14,46	
25/02/2013	TRAMP TOUR CONDUITE INT	1.445,01	1.446,00	0,00	14,46	14,46	
25/03/2013	TRAMP TOUR CONDUITE INT	1.445,01	1.446,00	0,00	14,46	14,46	
25/04/2013	TRAMP TOUR CONDUITE INT	1.445,01	1.446,00	0,00	14,46	14,46	
25/05/2013	TRAMP TOUR CONDUITE INT	1.445,01	1.446,00	0,00	14,46	14,46	
25/06/2013	TRAMP TOUR CONDUITE INT	1.445,01	1.446,00	0,00	14,46	14,46	
25/07/2013	TRAMP TOUR CONDUITE INT	1.445,01	1.446,00	0,00	14,46	14,46	
25/08/2013	TRAMP TOUR CONDUITE INT	1.445,01	1.446,00	0,00	14,46	14,46	
25/09/2013	TRAMP TOUR CONDUITE INT	1.445,01	1.446,00	0,00	14,46	14,46	
25/10/2013	TRAMP TOUR CONDUITE INT	1.445,01	1.446,00	0,00	14,46	14,46	
25/11/2013	TRAMP TOUR CONDUITE INT	1.445,01	1.446,00	0,00	14,46	14,46	
25/12/2013	TRAMP TOUR CONDUITE INT	1.445,01	1.446,00	0,00	14,46	14,46	
11/12/2013	TRAMP TOUR CONDUITE INT	3.911,64	1.192,00	2.719,64	31,32	31,32	
05/08/2013	TRAMP TOUR CONDUITE INT	3.791,67	1.162,00	2.629,67	31,32	31,32	
05/02/2013	TRAMP TOUR CONDUITE INT	3.915,81	1.162,00	2.753,81	31,36	31,36	
25/02/2014	TRAMP TOUR CONDUITE INT	3.915,81	1.162,00	2.753,81	31,36	31,36	

06/11/2019	TRANSP FOUR CENDRUE IPI	1 945,81	1 346,00	0,00	59,46	54,69
06/12/2019	TRANSP FOUR CENDRUE IPI	1 245,81	1 746,00	0,00	39,46	34,69
06/03/2019	TRANSPORT URBAIN C2I	4 245,31	1 183,00	0,00	43,43	41,33
06/06/2019	TRANSPORT URBAIN C2I	4 081,56	1 081,00	0,00	56,57	65,52
06/12/2019	TRANSPORT URBAIN C2I	4 091,85	4 092,00	0,00	46,47	46,47
06/07/2019	TRANSP FOUR CENDRUE IPI	4 091,85	4 092,00	0,00	46,52	46,52
06/01/2019	TRANSPORT URBAIN C2I	2 508,00	2 183,00	112,00	174,00	67,48
06/04/2019	TRANSP FOUR CENDRUE IPI	1 445,81	1 084,00	261,00	45,23	64,13
06/04/2019	TRANSP FOUR CENDRUE IPI	1 445,81	1 084,00	261,00	47,23	64,13
06/07/2019	TRANSPORT URBAIN C2I	6 445,81	6 446,00	0,00	61,46	61,46
06/07/2019	TRANSP FOUR CENDRUE IPI	6 445,81	6 446,00	0,00	64,46	64,46
06/08/2019	TRANSPORT URBAIN C2I	6 445,81	6 446,00	0,00	64,46	64,46
06/08/2019	TRANSPORT URBAIN C2I	6 060,00	6 060,00	0,00	66,67	66,67
06/09/2019	TRANSP FOUR CENDRUE IPI	6 666,67	6 667,00	0,00	66,67	66,67
12/03/2019	TRANSPORT URBAIN C2I	833,33	833,00	0,00	78,00	78,00
06/11/2019	TRANSP FOUR CENDRUE IPI	7 891,66	7 892,00	0,00	78,92	78,92
06/09/2019	TRANSPORT URBAIN C2I	6 114,56	3 114,00	0,00	81,13	81,13
06/11/2019	TRANSP FOUR CENDRUE IPI	8 113,00	3 113,00	0,00	81,13	81,13
06/04/2019	TRANSPORT URBAIN C2I	9 395,87	3 196,00	0,00	93,96	93,96
06/04/2019	TRANSPORT URBAIN C2I	10 000,00	10 000,00	0,00	100,00	100,00
06/12/2019	TRANSP FOUR CENDRUE IPI	10 416,67	10 417,00	0,00	104,17	104,17
06/10/2019	TRANSPORT URBAIN C2I	11 578,00	11 578,00	0,00	115,78	115,78
06/07/2019	TRANSPORT URBAIN C2I	3 946,81	3 946,00	0,00	139,46	139,46
06/08/2019	TRANSP FOUR CENDRUE IPI	18 000,00	18 000,00	0,00	180,00	180,00
06/08/2019	TRANSPORT URBAIN C2I	18 306,64	18 307,00	0,00	183,07	183,07
06/08/2019	TRANSP FOUR CENDRUE IPI	25 000,00	25 000,00	0,00	250,00	250,00
06/08/2019	TRANSPORT URBAIN C2I	5 945,81	1 362,00	1 344,00	2 655,65	151,66
06/04/2019	TRANSP FOUR CENDRUE IPI	6 117,56	155,00	5 838,00	6 119,00	103,92
06/12/2019	TRANSP FOUR CENDRUE IPI	27 114,34	27 114,00	0,00	417,14	417,14
06/12/2019	TRANSP FOUR CENDRUE IPI	28 332,31	28 332,00	0,00	384,13	384,13
11/03/2019	TRANSPORT URBAIN C2I	1 583,33	1 484,00	99,00	403,00	104,00
06/11/2019	TRANSP FOUR CENDRUE IPI	11 000,00	11 000,00	0,00	110,00	110,00
06/12/2019	TRANSP FOUR CENDRUE IPI	17 500,00	17 500,00	0,00	175,00	175,00
06/06/2019	TRANSP FOUR CENDRUE IPI	18 000,00	18 000,00	0,00	180,00	180,00
06/12/2019	TRANSP FOUR CENDRUE IPI	44 343,41	44 343,00	0,00	444,14	444,14
06/12/2019	TRANSP FOUR CENDRUE IPI	46 310,00	46 310,00	0,00	463,10	463,10
06/04/2019	TRANSP FOUR CENDRUE IPI	46 600,00	46 600,00	0,00	466,00	466,00
06/04/2019	TRANSP FOUR CENDRUE IPI	47 400,00	47 400,00	0,00	474,00	474,00
06/05/2019	TRANSP FOUR CENDRUE IPI	47 500,00	47 500,00	0,00	475,00	475,00
06/11/2019	TRANSP FOUR CENDRUE IPI	47 500,00	47 500,00	0,00	475,00	475,00
06/12/2019	TRANSP FOUR CENDRUE IPI	47 500,00	47 500,00	0,00	475,00	475,00
06/12/2019	TRANSP FOUR CENDRUE IPI	48 200,00	48 200,00	0,00	482,00	482,00
06/03/2019	TRANSP FOUR CENDRUE IPI	48 500,00	48 500,00	0,00	485,00	485,00
06/03/2019	TRANSP FOUR CENDRUE IPI	48 500,00	48 500,00	0,00	485,00	485,00
06/04/2019	TRANSP FOUR CENDRUE IPI	49 500,00	49 500,00	0,00	495,00	495,00
06/04/2019	TRANSP FOUR CENDRUE IPI	51 000,00	51 000,00	0,00	510,00	510,00
06/04/2019	TRANSP FOUR CENDRUE IPI	54 000,00	54 000,00	0,00	540,00	540,00
06/07/2019	TRANSP FOUR CENDRUE IPI	55 000,00	55 000,00	0,00	550,00	550,00
06/08/2019	TRANSP FOUR CENDRUE IPI	56 000,00	56 000,00	0,00	560,00	560,00
06/08/2019	TRANSP FOUR CENDRUE IPI	56 000,00	56 000,00	0,00	560,00	560,00
06/10/2019	TRANSP FOUR CENDRUE IPI	56 000,00	56 000,00	0,00	560,00	560,00
06/08/2019	TRANSP FOUR CENDRUE IPI	116 311,61	116 311,00	0,00	562,55	562,55
06/01/2019	TRANSP FOUR CENDRUE IPI	59 000,00	59 000,00	0,00	590,00	590,00
06/08/2019	TRANSP FOUR CENDRUE IPI	60 000,00	60 000,00	0,00	600,00	600,00
06/08/2019	TRANSP FOUR CENDRUE IPI	73 917,66	73 917,00	0,00	619,92	619,92
06/03/2019	TRANSPORT URBAIN C2I	4 337,49	2 682,00	1 735,00	2 344,99	699,99
06/08/2019	TRANSP FOUR CENDRUE IPI	61 000,00	61 000,00	0,00	610,00	610,00
06/10/2019	TRANSP FOUR CENDRUE IPI	67 840,00	67 840,00	0,00	678,40	678,40
06/12/2019	TRANSP FOUR CENDRUE IPI	63 200,00	63 200,00	0,00	632,00	632,00
06/11/2019	TRANSP FOUR CENDRUE IPI	64 000,00	64 000,00	0,00	640,00	640,00
06/04/2019	TRANSP FOUR CENDRUE IPI	64 000,00	64 000,00	0,00	640,00	640,00
06/12/2019	TRANSP FOUR CENDRUE IPI	68 450,00	68 450,00	0,00	684,50	684,50
06/04/2019	TRANSP FOUR CENDRUE IPI	4 031,21	3 488,00	225,00	1 702,12	687,12
06/04/2019	TRANSP FOUR CENDRUE IPI	69 174,05	69 174,00	0,00	691,74	691,74
06/12/2019	TRANSP FOUR CENDRUE IPI	70 262,50	70 262,00	0,00	702,63	702,63
06/03/2019	TRANSP FOUR CENDRUE IPI	71 000,00	71 000,00	0,00	710,00	710,00
06/04/2019	TRANSP FOUR CENDRUE IPI	73 000,00	73 000,00	0,00	730,00	730,00
06/02/2019	TRANSP FOUR CENDRUE IPI	82 771,67	82 771,00	1 310,00	1 267,67	148,53
06/05/2019	TRANSP FOUR CENDRUE IPI	75 220,00	75 220,00	0,00	752,20	752,20
06/12/2019	TRANSP FOUR CENDRUE IPI	80 240,00	80 240,00	0,00	802,40	802,40
06/10/2019	TRANSP FOUR CENDRUE IPI	81 617,00	81 617,00	0,00	816,17	816,17
06/11/2019	TRANSP FOUR CENDRUE IPI	83 500,00	83 500,00	0,00	835,00	835,00
06/07/2019	TRANSPORT URBAIN C2I	84 700,00	84 700,00	0,00	847,00	847,00
06/07/2019	TRANSP FOUR CENDRUE IPI	85 000,00	85 000,00	0,00	850,00	850,00
06/06/2019	TRANSP FOUR CENDRUE IPI	87 000,00	87 000,00	0,00	870,00	870,00
06/06/2019	TRANSPORT URBAIN C2I	89 375,00	89 375,00	0,00	893,75	893,75
06/12/2019	TRANSPORT URBAIN C2I	90 000,00	90 000,00	0,00	900,00	900,00
06/03/2019	TRANSP FOUR CENDRUE IPI	92 500,00	92 500,00	0,00	925,00	925,00
06/03/2019	TRANSP FOUR CENDRUE IPI	94 500,00	94 500,00	0,00	945,00	945,00
06/07/2019	TRANSPORT URBAIN C2I	95 247,01	95 247,00	0,00	952,47	952,47
06/11/2019	TRANSPORT URBAIN C2I	95 374,91	95 375,00	0,00	953,75	953,75
06/04/2019	TRANSP FOUR CENDRUE IPI	95 700,00	95 700,00	0,00	957,00	957,00
06/07/2019	TRANSP FOUR CENDRUE IPI	96 475,00	96 475,00	0,00	964,75	964,75
06/03/2019	TRANSP FOUR CENDRUE IPI	97 000,00	97 000,00	0,00	970,00	970,00
06/03/2019	TRANSPORT URBAIN C2I	97 205,47	97 205,00	0,00	972,05	972,05
06/08/2019	TRANSP FOUR CENDRUE IPI	97 456,66	97 457,00	0,00	974,57	974,57
06/10/2019	TRANSP FOUR CENDRUE IPI	97 500,00	97 500,00	0,00	975,00	975,00
06/04/2019	TRANSP FOUR CENDRUE IPI	97 714,34	97 714,00	0,00	977,14	977,14
06/11/2019	TRANSPORT URBAIN C2I	98 363,81	98 364,00	0,00	983,64	983,64
06/12/2019	TRANSPORT URBAIN C2I	98 314,17	98 314,00	0,00	983,14	983,14
06/03/2019	TRANSP FOUR CENDRUE IPI	98 497,56	98 498,00	0,00	984,98	984,98
06/06/2019	TRANSP FOUR CENDRUE IPI	98 690,81	98 691,00	0,00	986,91	986,91
06/11/2019	TRANSPORT URBAIN C2I	98 690,81	98 691,00	0,00	986,91	986,91
06/12/2019	TRANSP FOUR CENDRUE IPI	99 000,00	99 000,00	0,00	990,00	990,00

















06/10/2017	FRANCE MARITIME	160 557,00	162 157,00	0,00	2 600,37	2 600,37
06/12/2017	FRANCE MARITIME	160 557,34	162 157,00	0,00	2 600,37	2 600,37
06/01/2018	FRANCE MARITIME	160 835,33	160 433,00	0,00	2 400,33	2 400,33
17/05/2018	FRANCE MARITIME	161 508,31	161 105,00	0,00	2 403,30	2 403,30
06/11/2018	FRANCE MARITIME	161 487,00	161 487,00	0,00	2 414,47	2 414,47
06/12/2018	FRANCE MARITIME	162 537,31	162 337,00	0,00	2 200,31	2 200,31
06/03/2019	FRANCE MARITIME	162 388,34	161 183,00	0,00	2 205,34	2 205,34
15/04/2019	FRANCE MARITIME	164 850,00	164 350,00	0,00	2 440,00	2 440,00
06/01/2019	FRANCE MARITIME	165 050,00	164 550,00	0,00	2 500,00	2 500,00
17/07/2019	FRANCE MARITIME	165 050,00	165 050,00	0,00	2 500,00	2 500,00
15/06/2019	FRANCE MARITIME	165 403,00	164 403,00	0,00	2 400,00	2 400,00
15/01/2019	FRANCE MARITIME	166 000,00	166 000,00	0,00	2 600,00	2 600,00
15/07/2019	FRANCE MARITIME	161 809,33	157 681,00	4 128,33	2 128,33	2 128,33
06/01/2019	FRANCE MARITIME	166 666,00	166 666,00	0,00	2 666,67	2 666,67
06/06/2019	FRANCE MARITIME	167 434,00	167 434,00	0,00	2 674,35	2 674,35
15/12/2018	FRANCE MARITIME	167 500,00	167 500,00	0,00	2 675,00	2 675,00
06/06/2019	FRANCE MARITIME	167 666,34	167 666,34	0,00	2 676,67	2 676,67
15/04/2019	FRANCE MARITIME	167 719,23	167 719,23	0,00	2 677,19	2 677,19
06/04/2019	FRANCE MARITIME	167 905,55	167 905,55	0,00	2 679,06	2 679,06
15/01/2019	FRANCE MARITIME	167 818,55	167 818,55	0,00	2 678,17	2 678,17
17/05/2019	FRANCE MARITIME	168 100,00	168 100,00	0,00	2 680,00	2 680,00
06/06/2019	FRANCE MARITIME	168 100,00	168 100,00	0,00	2 680,00	2 680,00
15/01/2019	FRANCE MARITIME	168 550,00	168 550,00	0,00	2 690,00	2 690,00
06/06/2019	FRANCE MARITIME	170 658,31	170 658,31	0,00	2 706,58	2 706,58
06/11/2019	FRANCE MARITIME	170 658,31	170 658,31	0,00	2 706,58	2 706,58
06/01/2019	FRANCE MARITIME	170 613,33	170 613,33	0,00	2 706,13	2 706,13
10/12/2018	FRANCE MARITIME	170 613,33	170 613,33	0,00	2 706,13	2 706,13
17/12/2018	FRANCE MARITIME	173 687,50	173 687,50	0,00	2 736,88	2 736,88
15/04/2019	FRANCE MARITIME	174 517,34	174 517,34	0,00	2 745,17	2 745,17
06/03/2019	FRANCE MARITIME	175 000,00	175 000,00	0,00	2 750,00	2 750,00
15/10/2019	FRANCE MARITIME	176 000,00	176 000,00	0,00	2 760,00	2 760,00
15/11/2019	FRANCE MARITIME	177 117,33	177 117,33	0,00	2 771,17	2 771,17
15/12/2019	FRANCE MARITIME	178 633,33	178 633,33	0,00	2 786,33	2 786,33
06/03/2019	FRANCE MARITIME	178 500,00	178 500,00	0,00	2 785,00	2 785,00
06/03/2019	FRANCE MARITIME	178 000,00	178 000,00	0,00	2 780,00	2 780,00
06/03/2019	FRANCE MARITIME	180 000,00	180 000,00	0,00	2 800,00	2 800,00
15/04/2019	FRANCE MARITIME	180 000,00	180 000,00	0,00	2 800,00	2 800,00
06/01/2019	FRANCE MARITIME	180 000,00	180 000,00	0,00	2 800,00	2 800,00
06/01/2019	FRANCE MARITIME	180 000,00	180 000,00	0,00	2 800,00	2 800,00
06/01/2019	FRANCE MARITIME	180 000,00	180 000,00	0,00	2 800,00	2 800,00
15/03/2019	FRANCE MARITIME	180 873,31	180 873,31	0,00	2 808,73	2 808,73
15/05/2019	FRANCE MARITIME	181 515,00	181 515,00	0,00	2 815,15	2 815,15
06/05/2019	FRANCE MARITIME	181 515,00	181 515,00	0,00	2 815,15	2 815,15
06/05/2019	FRANCE MARITIME	181 515,00	181 515,00	0,00	2 815,15	2 815,15
15/12/2018	FRANCE MARITIME	181 515,00	181 515,00	0,00	2 815,15	2 815,15
15/12/2018	FRANCE MARITIME	181 515,00	181 515,00	0,00	2 815,15	2 815,15
15/08/2019	FRANCE MARITIME	181 515,00	181 515,00	0,00	2 815,15	2 815,15
15/04/2019	FRANCE MARITIME	181 747,00	181 747,00	0,00	2 817,47	2 817,47
10/02/2019	FRANCE MARITIME	182 483,00	182 483,00	0,00	2 819,38	2 819,38
06/07/2019	FRANCE MARITIME	182 520,67	182 520,67	0,00	2 820,67	2 820,67
06/07/2019	FRANCE MARITIME	182 520,67	182 520,67	0,00	2 820,67	2 820,67
06/07/2019	FRANCE MARITIME	182 520,67	182 520,67	0,00	2 820,67	2 820,67
15/07/2019	FRANCE MARITIME	183 335,00	183 335,00	0,00	2 833,35	2 833,35
15/01/2019	FRANCE MARITIME	183 448,31	183 448,31	0,00	2 834,48	2 834,48
15/12/2018	FRANCE MARITIME	183 752,67	183 752,67	0,00	2 837,53	2 837,53
06/06/2019	FRANCE MARITIME	184 271,67	184 271,67	0,00	2 842,72	2 842,72
15/01/2019	FRANCE MARITIME	184 371,67	184 371,67	0,00	2 843,72	2 843,72
15/05/2019	FRANCE MARITIME	184 541,90	184 541,90	0,00	2 845,42	2 845,42
06/05/2019	FRANCE MARITIME	185 000,00	185 000,00	0,00	2 850,00	2 850,00
15/01/2019	FRANCE MARITIME	185 000,00	185 000,00	0,00	2 850,00	2 850,00
06/01/2019	FRANCE MARITIME	185 617,00	185 617,00	0,00	2 861,17	2 861,17
15/06/2019	FRANCE MARITIME	185 733,00	185 733,00	0,00	2 862,33	2 862,33
06/04/2019	FRANCE MARITIME	186 100,00	186 100,00	0,00	2 866,00	2 866,00
15/02/2019	FRANCE MARITIME	187 007,31	187 007,31	0,00	2 870,07	2 870,07
06/11/2019	FRANCE MARITIME	187 698,31	187 698,31	0,00	2 876,98	2 876,98
06/11/2019	FRANCE MARITIME	187 698,31	187 698,31	0,00	2 876,98	2 876,98
15/07/2019	FRANCE MARITIME	187 698,31	187 698,31	0,00	2 876,98	2 876,98
15/07/2019	FRANCE MARITIME	187 698,31	187 698,31	0,00	2 876,98	2 876,98
15/12/2018	FRANCE MARITIME	188 683,34	188 683,34	0,00	2 886,83	2 886,83
15/01/2019	FRANCE MARITIME	188 683,34	188 683,34	0,00	2 886,83	2 886,83
06/07/2019	FRANCE MARITIME	189 070,81	189 070,81	0,00	2 900,71	2 900,71
15/12/2018	FRANCE MARITIME	189 216,00	189 216,00	0,00	2 902,17	2 902,17
15/12/2018	FRANCE MARITIME	189 341,67	189 341,67	0,00	2 903,42	2 903,42
15/01/2019	FRANCE MARITIME	189 993,31	189 993,31	0,00	2 909,93	2 909,93
06/07/2019	FRANCE MARITIME	189 993,31	189 993,31	0,00	2 909,93	2 909,93
06/04/2019	FRANCE MARITIME	191 175,00	191 175,00	0,00	2 911,75	2 911,75
15/10/2019	FRANCE MARITIME	191 310,00	191 310,00	0,00	2 913,10	2 913,10
06/01/2019	FRANCE MARITIME	191 509,81	191 509,81	0,00	2 915,09	2 915,09
15/10/2019	FRANCE MARITIME	191 603,51	191 603,51	0,00	2 916,03	2 916,03
15/04/2019	FRANCE MARITIME	192 158,31	192 158,31	0,00	2 921,58	2 921,58
06/05/2019	FRANCE MARITIME	192 443,31	192 443,31	0,00	2 924,43	2 924,43
06/07/2019	FRANCE MARITIME	192 895,81	192 895,81	0,00	2 928,96	2 928,96
06/06/2019	FRANCE MARITIME	193 018,11	193 018,11	0,00	2 929,18	2 929,18
15/05/2019	FRANCE MARITIME	193 125,00	193 125,00	0,00	2 931,25	2 931,25
06/06/2019	FRANCE MARITIME	193 200,00	193 200,00	0,00	2 932,00	2 932,00
15/11/2019	FRANCE MARITIME	193 358,31	193 358,31	0,00	2 933,58	2 933,58
15/11/2019	FRANCE MARITIME	194 315,00	194 315,00	0,00	2 943,15	2 943,15
06/01/2019	FRANCE MARITIME	194 707,50	194 707,50	0,00	2 947,08	2 947,08
15/12/2019	FRANCE MARITIME	195 643,34	195 643,34	0,00	2 956,43	2 956,43
15/06/2019	FRANCE MARITIME	195 571,81	195 571,81	0,00	2 955,72	2 955,72
15/01/2019	FRANCE MARITIME	196 207,00	196 207,00	0,00	2 962,07	2 962,07
06/01/2019	FRANCE MARITIME	197 133,31	197 133,31	0,00	2 971,33	2 971,33
15/01/2019	FRANCE MARITIME	198 408,31	198 408,31	0,00	2 984,08	2 984,08
15/10/2019	FRANCE MARITIME	199 124,51	199 124,51	0,00	2 991,24	2 991,24
06/12/2019	FRANCE MARITIME	199 106,00	199 106,00	0,00	2 991,06	2 991,06
06/12/2019	FRANCE MARITIME	199 638,33	199 638,33	0,00	2 996,38	2 996,38
15/10/2019	FRANCE MARITIME	199 638,33	199 638,33	0,00	2 996,38	2 996,38









05/06/2019	TRASP "OUR CONDITE INT	436 208,52	105 188,50	0,00	4162,29	4162,29
05/11/2019	TRASP "OUR CONDITE INT	436 438,52	406 438,50	0,00	4162,29	4162,29
05/17/2019	TRANSPORTE UTILETAIRE +2T	437 503,67	407 503,60	0,00	4170,54	4170,54
05/23/2019	TRANSPORTE UTILETAIRE +2T	437 533,33	407 533,30	0,00	4175,33	4175,33
05/29/2019	IF AUTRE MATERIEL	438 000,00	408 000,00	0,00	4180,00	4180,00
06/05/2019	TRASP CAMPION TRACTEUR	438 226,07	408 226,00	0,00	4183,57	4183,57
06/11/2019	TRANSPORTE UTILETAIRE +2T	438 255,65	408 255,60	0,00	4188,36	4188,36
06/17/2019	TRASP "OUR CONDITE INT	439 250,00	409 250,00	0,00	4192,10	4192,10
06/23/2019	TRASP CAMPION TRACTEUR	439 638,33	409 638,30	0,00	4199,38	4199,38
06/29/2019	TRASP CAMPION TRACTEUR	439 838,33	409 838,30	0,00	4200,38	4200,38
07/05/2019	TRASP "OUR CONDITE INT	442 220,00	412 220,00	0,00	4224,39	4224,39
07/11/2019	TRASP "OUR CONDITE INT	445 338,63	415 338,60	110 557,00	4254,39	4254,39
07/17/2019	TRASP "OUR CONDITE INT	445 833,33	415 833,30	0,00	4255,17	4255,17
07/23/2019	IF AUTRE MATERIEL	446 147,00	416 147,00	0,00	4261,43	4261,43
07/29/2019	TRANSPORTE UTILETAIRE +2T	446 666,67	416 666,60	0,00	4266,67	4266,67
08/04/2019	TRASP "OUR CONDITE INT	447 438,33	417 438,30	110 124,00	4271,35	4271,35
08/10/2019	TRASP "OUR CONDITE INT	447 438,33	417 438,30	110 124,00	4271,35	4271,35
08/16/2019	TRANSPORTE UTILETAIRE +2T	449 781,50	419 781,50	0,00	4297,21	4297,21
08/22/2019	IF AUTRE MATERIEL	449 000,00	419 000,00	0,00	4298,00	4298,00
08/28/2019	IF AUTRE MATERIEL	450 000,00	420 000,00	0,00	4300,00	4300,00
09/03/2019	OBJET MACH QUIL MATURE	500 000,00	500 000,00	0,00	4300,00	4300,00
09/09/2019	OBJET MACH QUIL MATURE	500 000,00	500 000,00	0,00	4300,00	4300,00
09/15/2019	IF AUTRE MATERIEL	500 000,00	500 000,00	0,00	4300,00	4300,00
09/21/2019	TRASP "OUR CONDITE INT	500 424,00	500 424,00	0,00	4304,24	4304,24
09/27/2019	TRASP "OUR CONDITE INT	501 676,00	501 676,00	0,00	4314,77	4314,77
10/03/2019	IF AUTRE MATERIEL	503 204,00	503 204,00	0,00	4326,36	4326,36
10/09/2019	TRASP "OUR CONDITE INT	504 376,67	504 376,60	0,00	4334,77	4334,77
10/15/2019	TRASP "OUR CONDITE INT	505 376,00	505 376,00	0,00	4336,36	4336,36
10/21/2019	TRASP CAMPION TRACTEUR	506 438,00	506 438,00	0,00	4341,48	4341,48
10/27/2019	IF AUTRE MATERIEL	508 418,00	508 418,00	0,00	4344,20	4344,20
10/31/2019	OBJET MACH A L'OHLE	508 000,00	508 000,00	0,00	4348,00	4348,00
11/06/2019	OBJET MACH A L'OHLE	508 000,00	508 000,00	0,00	4348,00	4348,00
11/12/2019	TRANSPORTE UTILETAIRE +2T	509 000,00	509 000,00	0,00	4350,00	4350,00
11/18/2019	TRASP CAMPION TRACTEUR	509 172,00	509 172,00	0,00	4351,77	4351,77
11/24/2019	TRASP "OUR CONDITE INT	510 100,00	510 100,00	0,00	4352,00	4352,00
11/30/2019	IF AUTRE MATERIEL	511 810,00	511 810,00	0,00	4358,21	4358,21
12/06/2019	IF AUTRE MATERIEL	514 400,00	514 400,00	0,00	4364,00	4364,00
12/12/2019	TRASP "OUR CONDITE INT	516 666,67	516 666,60	0,00	4366,67	4366,67
12/18/2019	TRANSPORTE UTILETAIRE +2T	518 000,00	518 000,00	0,00	4368,00	4368,00
12/24/2019	TRANSPORTE UTILETAIRE +2T	518 816,00	518 816,00	0,00	4368,77	4368,77
12/30/2019	TRANSPORTE UTILETAIRE +2T	519 200,00	519 200,00	0,00	4370,00	4370,00
01/05/2020	TRANSPORTE UTILETAIRE +2T	519 200,00	519 200,00	0,00	4370,00	4370,00
01/11/2020	OBJET MACH QUIL MATURE	519 783,21	519 783,20	0,00	4372,63	4372,63
01/17/2020	TRASP "OUR CONDITE INT	520 000,00	520 000,00	0,00	4376,00	4376,00
01/23/2020	TRASP "OUR CONDITE INT	520 000,00	520 000,00	0,00	4376,00	4376,00
01/29/2020	OBJET MACH QUIL MATURE	520 000,00	520 000,00	0,00	4376,00	4376,00
02/04/2020	TRANSPORTE UTILETAIRE +2T	522 813,31	522 813,30	0,00	4378,31	4378,31
02/10/2020	TRANSPORTE UTILETAIRE +2T	524 250,00	524 250,00	0,00	4381,00	4381,00
02/16/2020	IF FILLES TRAX EXCAVATE	525 000,00	525 000,00	0,00	4382,00	4382,00
02/22/2020	TRASP "OUR CONDITE INT	528 000,00	528 000,00	0,00	4384,00	4384,00
02/28/2020	TRANSPORTE UTILETAIRE +2T	530 000,00	530 000,00	0,00	4386,00	4386,00
03/06/2020	TRANSPORTE UTILETAIRE +2T	532 978,15	532 978,10	0,00	4388,15	4388,15
03/12/2020	IF AUTRE MATERIEL	534 000,00	534 000,00	0,00	4389,00	4389,00
03/18/2020	OBJET MACH QUIL MATURE	534 000,00	534 000,00	0,00	4389,00	4389,00
03/24/2020	TRASP "OUR CONDITE INT	534 438,60	534 438,60	0,00	4390,00	4390,00
03/30/2020	TRASP "OUR CONDITE INT	535 100,00	535 100,00	0,00	4391,00	4391,00
04/05/2020	TRANSPORTE UTILETAIRE +2T	535 468,35	535 468,30	0,00	4391,66	4391,66
04/11/2020	TRASP "OUR CONDITE INT	536 837,54	536 837,50	0,00	4393,38	4393,38
04/17/2020	TRANSPORTE UTILETAIRE +2T	541 000,00	541 000,00	0,00	4395,00	4395,00
04/23/2020	TRANSPORTE UTILETAIRE +2T	543 543,73	543 543,70	0,00	4396,44	4396,44
04/29/2020	MATERIEL BARS AU MACHINAT	545 178,00	545 178,00	0,00	4397,39	4397,39
05/05/2020	TRANSPORTE UTILETAIRE +2T	548 000,00	548 000,00	0,00	4398,00	4398,00
05/11/2020	OBJET MACH QUIL MATURE	548 000,00	548 000,00	0,00	4398,00	4398,00
05/17/2020	TRASP "OUR CONDITE INT	548 000,00	548 000,00	0,00	4398,00	4398,00
05/23/2020	TRANSPORTE UTILETAIRE +2T	548 200,00	548 200,00	0,00	4398,20	4398,20
05/29/2020	OBJET COMPRESSEURS	550 000,00	550 000,00	0,00	4398,00	4398,00
06/04/2020	TRASP CAMPION TRACTEUR	551 453,00	551 453,00	0,00	4398,57	4398,57
06/10/2020	TRANSPORTE UTILETAIRE +2T	56 497,50	56 497,50	0,00	4398,58	4398,58
06/16/2020	TRANSPORTE UTILETAIRE +2T	98 497,50	98 497,50	0,00	4398,58	4398,58
06/22/2020	TRANSPORTE UTILETAIRE +2T	116 497,50	116 497,50	0,00	4398,58	4398,58
06/28/2020	TRANSPORTE UTILETAIRE +2T	98 497,50	98 497,50	0,00	4398,58	4398,58
07/04/2020	TRANSPORTE UTILETAIRE +2T	98 497,50	98 497,50	0,00	4398,58	4398,58
07/10/2020	TRANSPORTE UTILETAIRE +2T	98 497,50	98 497,50	0,00	4398,58	4398,58
07/16/2020	TRANSPORTE UTILETAIRE +2T	98 497,50	98 497,50	0,00	4398,58	4398,58
07/22/2020	TRANSPORTE UTILETAIRE +2T	98 497,50	98 497,50	0,00	4398,58	4398,58
07/28/2020	TRANSPORTE UTILETAIRE +2T	98 497,50	98 497,50	0,00	4398,58	4398,58
08/03/2020	TRANSPORTE UTILETAIRE +2T	98 497,50	98 497,50	0,00	4398,58	4398,58
08/09/2020	TRANSPORTE UTILETAIRE +2T	98 497,50	98 497,50	0,00	4398,58	4398,58
08/15/2020	TRANSPORTE UTILETAIRE +2T	98 497,50	98 497,50	0,00	4398,58	4398,58
08/21/2020	TRANSPORTE UTILETAIRE +2T	98 497,50	98 497,50	0,00	4398,58	4398,58
08/27/2020	TRANSPORTE UTILETAIRE +2T	98 497,50	98 497,50	0,00	4398,58	4398,58
09/02/2020	TRANSPORTE UTILETAIRE +2T	98 497,50	98 497,50	0,00	4398,58	4398,58
09/08/2020	TRANSPORTE UTILETAIRE +2T	98 497,50	98 497,50	0,00	4398,58	4398,58
09/14/2020	TRANSPORTE UTILETAIRE +2T	98 497,50	98 497,50	0,00	4398,58	4398,58
09/20/2020	TRANSPORTE UTILETAIRE +2T	98 497,50	98 497,50	0,00	4398,58	4398,58
09/26/2020	TRANSPORTE UTILETAIRE +2T	98 497,50	98 497,50	0,00	4398,58	4398,58
10/02/2020	TRANSPORTE UTILETAIRE +2T	98 497,50	98 497,50	0,00	4398,58	4398,58
10/08/2020	TRANSPORTE UTILETAIRE +2T	98 497,50	98 497,50	0,00	4398,58	4398,58
10/14/2020	TRANSPORTE UTILETAIRE +2T	98 497,50	98 497,50	0,00	4398,58	4398,58
10/20/2020	TRANSPORTE UTILETAIRE +2T	98 497,50	98 497,50	0,00	4398,58	4398,58
10/26/2020	TRANSPORTE UTILETAIRE +2T	98 497,50	98 497,50	0,00	4398,58	4398,58
11/01/2020	TRANSPORTE UTILETAIRE +2T	98 497,50	98 497,50	0,00	4398,58	4398,58
11/07/2020	TRANSPORTE UTILETAIRE +2T	98 497,50	98 497,50	0,00	4398,58	4398,58
11/13/2020	TRANSPORTE UTILETAIRE +2T	98 497,50	98 497,50	0,00	4398,58	4398,58
11/19/2020	TRANSPORTE UTILETAIRE +2T	98 497,50	98 497,50	0,00	4398,58	4398,58
11/25/2020	TRANSPORTE UTILETAIRE +2T	98 497,50	98 497,50	0,00	4398,58	4398,58
12/01/2020	TRANSPORTE UTILETAIRE +2T	98 497,50	98 497,50	0,00	4398,58	4398,58
12/07/2020	TRANSPORTE UTILETAIRE +2T	98 497,50	98 497,50	0,00	4398,58	4398,58
12/13/2020	TRANSPORTE UTILETAIRE +2T	98 497,50	98 497,50	0,00	4398,58	4398,58
12/19/2020	TRANSPORTE UTILETAIRE +2T	98 497,50	98 497,50	0,00	4398,58	4398,58
12/25/2020	TRANSPORTE UTILETAIRE +2T	98 497,50	98 497,50	0,00	4398,58	4398,58
01/01/2021	TRANSPORTE UTILETAIRE +2T	98 497,50	98 497,50	0,00	4398,58	4398,58
01/07/2021	TRANSPORTE UTILETAIRE +2T	98 497,50	98 497,50	0,00	4398,58	4398,58
01/13/2021	TRANSPORTE UTILETAIRE +2T	98 497,50	98 497,50	0,00	4398,58	4398,58
01/19/2021	TRANSPORTE UTILETAIRE +2T	98 497,50	98 497,50	0,00	4398,58	4398,58
01/25/2021	TRANSPORTE UTILETAIRE +2T	98 497,50	98 497,50	0,00	4398,58	4398,58
02/01/2021	TRANSPORTE UTILETAIRE +2T	98 497,50	98 497,50	0,00	4398,58	4398,58
02/07/2021	TRANSPORTE UTILETAIRE +2T	98 497,50	98 497,50	0,00	4398,58	4398,58
02/13/2021	TRANSPORTE UTILETAIRE +2T	98 497,50	98 497,50	0,00	4398,58	4398,58
02/19/2021	TRANSPORTE UTILETAIRE +2T	98 497,50	98 497,50	0,00	4398,58	4398,58
02/25/2021	TRANSPORTE UTILETAIRE +2T	98 497,50	98 497,50	0,00	4398,58	4398,58
03/03/2021	TRANSPORTE UTILETAIRE +2T	98 497,50	98 497,50	0,00	4398,58	4398,58
03/09/2021	TRANSPORTE UTILETAIRE +2T	98 497,50	98 497,50	0,00	4398,58	4398,58
03/15/2021	TRANSPORTE UTILETAIRE +2T	98 497,50	98 497,50	0,00	4398,58	4398,58
03/21/2021	TRANSPORTE UTILETAIRE +2T	98 497,50	98 497,50	0,00	4398,58	4398,58
03/27/2021	TRANSPORTE UTILETAIRE +2T	98 497,50	98 497,50	0,00	4398,58	4398,58
04/02/2021	TRANSPORTE UTILETAIRE +2T	98 497,50	98 497,50	0,00	4398,58	4398,58
04/08/2021	TRANSPORTE UTILETAIRE +2T	98 497,50	98 497,50	0,00	4398,58	4398,58
04/14/2021	TRANSPORTE UTILETAIRE +2T	98 497,50	98 497,50	0,00	4398,58	4398,58
04/20/2021	TRANSPORTE UTILETAIRE +2T	98 497,50	98 497,50	0,00	4398,58	4398,58
04/26/2021	TRANSPORTE UTILETAIRE +2T	98 497,50	98 497,50	0,00	4398,58	4398,58
05/02/2021	TRANSPORTE UTILETAIRE +2T	98 497,50	98 497,50	0,00	4398,58	4398,58
05/08/2021	TRANSPORTE UTILETAIRE +2T	98 497,50	98 497,50	0,00	4398,58	4398,58
05/14/2021	TRANSPORTE UTILETAIRE +2T	98 497,50	98 497,50	0,00	4398,58	4398,58
05/20/2021	TRANSPORTE UTILETAIRE +2T	98 497,50	98 497,50	0,00	4398,58	4398,58
05/26/2021	TRANSPORTE UTILETAIRE +2T	98 497,50	98 497,50	0,00	4398,58	4398,58
06/01/2021	TRANSPORTE UTILETAIRE +2T	98 497,50	98 497,50	0,00	4398,58	4398,58
06/07/2021	TRANSPORTE UTILETAIRE +2T	98 497,50	98 497,50	0,00	4398,58	4398,58
06/13/2021	TRANSPORTE UTILETAIRE +2T	98 497,50	98 49			





















IMMOBILISATIONS INCORPORELLES ET CORPORELLES

DU 01/01/2019 AU 31/12/2019

Noms	Montant brut au début de l'exercice	Montant des acquisitions au cours de l'exercice	Montant des annulations effectuées au cours de l'exercice	Montant brut à la fin de l'exercice	Amortissements et plus-values			Montant brut des plus-values		
					Montant des amortissements au 31/12/2019	Dotations au titre de l'exercice	Montant des amortissements sur immobilisations antérieures			
<b>IMMOBILISATIONS INCORPORELLES</b>	<b>20 766 785,12</b>	<b>300 000,00</b>	<b>-</b>	<b>21 066 785,12</b>	<b>11 869 683,23</b>	<b>1 368 358,27</b>	<b>-</b>	<b>20 234 041,52</b>	<b>-</b>	<b>772 743,60</b>
- Droit de bail	-	-	-	-	-	-	-	-	-	-
- Immobilisations en recherche et développement	20 529 785,12	300 000,00	-	20 829 785,12	11 663 683,25	1 368 358,27	-	20 034 041,52	-	772 743,60
- Autres immobilisations incorporelles exploitables	236 999,99	-	-	236 999,99	206 000,00	-	-	206 000,00	-	-
<b>IMMOBILISATIONS CORPORELLES</b>	<b>12 739 843,04</b>	<b>455 692,25</b>	<b>170 455,12</b>	<b>13 025 180,17</b>	<b>11 333 935,59</b>	<b>1 102 143,37</b>	<b>163 223,34</b>	<b>12 272 855,62</b>	<b>-</b>	<b>753 324,57</b>
- Terrain AMI (définitif)	4 257 500,00	-	-	4 257 500,00	4 257 500,00	-	-	4 257 500,00	-	-
- Terrain délimités	-	-	-	4 257 500,00	-	-	-	4 257 500,00	-	-
- Immeubles de destination Diverses	-	-	-	-	-	-	-	-	-	-
- Immeubles de destination Logements de fonction	-	-	-	-	-	-	-	-	-	-
- Matériel et matériel d'exploitation	8 482 443,04	455 692,25	170 455,12	8 767 680,17	7 976 435,59	1 102 143,37	163 223,34	8 015 355,62	-	753 324,57
- Matériel de bureau d'exploitation	45 000,00	-	-	45 000,00	45 000,00	-	-	45 000,00	-	-
- Matériel de bureau d'entretien	45 000,00	-	-	45 000,00	45 000,00	-	-	45 000,00	-	-
- Matériel informatique	2 714 359,55	20 525,00	-	2 734 884,55	2 340 529,96	158 129,11	-	2 586 458,77	-	256 425,60
- Matériel équipé destiné à l'exploitation	5 922,59	14 972,75	-	20 895,34	19 562,54	205,12	-	17 097,96	-	11 758,64
- Autres matériels d'exploitation	5 078 173,35	451 192,50	170 455,12	5 458 910,73	4 044 189,39	943 608,84	163 223,34	5 124 778,09	-	532 132,24
- Autres immobilisations corporelles d'exploitation	-	-	-	-	-	-	-	-	-	-
- Immobilisations corporelles hors exploitation	-	-	-	-	-	-	-	-	-	-
- Terrain hors exploitation	-	-	-	-	-	-	-	-	-	-
- Immeubles hors exploitation	-	-	-	-	-	-	-	-	-	-
- Matériel et matériel hors exploitation	-	-	-	-	-	-	-	-	-	-
- Autres immobilisations corporelles hors exploitation	-	-	-	-	-	-	-	-	-	-
<b>TOTAL</b>	<b>33 446 728,16</b>	<b>755 692,25</b>	<b>170 455,12</b>	<b>34 032 965,31</b>	<b>23 203 618,82</b>	<b>2 470 501,64</b>	<b>163 223,34</b>	<b>32 506 897,14</b>	<b>-</b>	<b>1 526 068,17</b>

SOGLEASE MAROC  
IF N° D1084725

Deloitte Audit  
For Identification Only

PLUS OU MOINS VALUES SUR CESSIONS OU RETRAITS D'IMMOBILISATIONS

FIDAROC GROUP LTD  
FOR IDENTIFICATION

ETAT B 9 bis

DU 01/01/2019 AU 31/12/2019

Date de cession ou de retrait	Nature	Montant brut	Amortissements cumulés	Valeur comptable nette	Produit de cession	Plus-values de cession	Moins-values de cession
08/03/2019	F.369/07/08 ARMOIRES -INSTALLA	13 260,00	13 260,00	-	-	-	-
08/03/2019	F.33/2008 UNIVERS TECH (PORT A	4 296,00	4 296,00	-	-	-	-
08/03/2019	F.2035296 LAYALITS(DUBLING-LIT	15 580,00	15 580,00	-	-	-	-
08/03/2019	F.590 LES COULISSES(DUBLING-SA	31 100,00	31 100,00	-	-	-	-
08/03/2019	F.312049 DIGIBAY(DUBLING-PLAQU	9 088,00	9 088,00	-	-	-	-
08/03/2019	F.13609 KITEA (DUBLING-BUREAU-	3 170,00	3 170,00	-	-	-	-
08/03/2019	ACHAT EQUIP.APPART FONCTION P7	2 490,00	2 490,00	-	-	-	-
08/03/2019	F.F VS 202850 VENTEC(SPLIT SYS	11 040,00	11 040,00	-	-	-	-
08/03/2019	F.18 TAPISSERIE EL OUADDI OMA	17 083,20	17 083,20	-	-	-	-
08/03/2019	F.90294 KITEA (BUFFET-DUBLING)	8 990,00	8 990,00	-	-	-	-
08/03/2019	F.F1106978 TANGEROIS (LAVE LINGE)	3 999,00	3 999,00	-	-	-	-
08/03/2019	F.F1116812 TANGEROIS	9 400,00	9 400,00	-	-	-	-
08/03/2019	F.Fa 2134 TV -HAUSCHILD	4 800,00	4 800,00	-	-	-	-
03/12/2019	F.19/R0033 SEPARATOR	36 159,92	36 159,92	-	-	-	-
		170 456,12	170 456,12	-	-	-	-

SOGELEASE MAROC

Deloitte Audit  
For Identification Only

DETTES ENVERS LES ETABLISSEMENTS DE CREDIT ET ASSIMILES

AU 31/12/2019

ETAT B10  
FIDUCIARY GRANT THORNTON  
FOR IDENTIFICATION

ETAT B10

en milliers de DH

DETTES	Etablissements de crédit et assimilés au Maroc			Etablissements de crédit à l'étranger	Total 31/12/2019	Total 31/12/2018
	Bank Al-Maghrib, Trésor Public et Service des Chèques Postaux	Banques au Maroc	Autres établissements de crédit et assimilés au Maroc			
COMPTES ORDINAIRES CREDITEURS		1 293 696			1 293 696	500 219
VALEURS DONNEES EN PENSION - au jour le jour - à terme						
EMPRUNTS DE TRESORERIE - au jour le jour - à terme						500 000
EMPRUNTS FINANCIERS		2 673 474			2 673 474	3 760 051
AUTRES DETTES						
INTERETS COURUS A PAYER		10 533			10 533	16 729
<b>TOTAL</b>		<b>4 177 904</b>			<b>4 177 904</b>	<b>4 857 000</b>





DEPOTS	Secteur public	Secteur privé			en milliers de DH			
		Entreprises Financières	Entreprises non Financières	Autre clientèle	31/12/19		31/12/18	
					Total		Total	
COMPTES A VUE CREDITEURS								
COMPTES D'EPARGNE								
DEPOTS A TERME			210 079		210 079		161 327	
AUTRES COMPTES CREDITEURS			51 047		51 047		40 652	
INTERETS COURUS A PAYER			3 457		3 457		907	
<b>TOTAL</b>			<b>267 583</b>		<b>267 583</b>		<b>202 886</b>	

NATURE DU TITRE DE CREANCES	DATE PRET	COUPEE PRET	MONTANT DU PRET	TAUX D'INTERETS	OBSERVATION
ESF	01/01/19	10 MCE	10.000	1,0%	
ESF	25/03/19	10 MCE	10.000	1,0%	
ESF	29/04/19	10 MCE	10.000	1,0%	
ESF	21/05/19	10 MCE	10.000	1,0%	
ESF	29/07/19	10 MCE	10.000	1,0%	
ESF	28/08/19	10 MCE	10.000	1,0%	
ESF	01/09/19	10 MCE	10.000	1,0%	
ESF	05/07/2019	24 MCE	24.000	2,0%	
ESF	05/08/2019	16 MCE	16.000	2,0%	
ESF	09/08/2019	24 MCE	24.000	2,0%	
ESF	09/09/19	16 MCE	16.000	2,0%	
ESF	25/04/2019	24 MCE	24.000	2,0%	
ESF	27/04/2019	16 MCE	16.000	2,0%	
ESF	05/07/2019	24 MCE	24.000	2,0%	
ESF	05/08/2019	16 MCE	16.000	2,0%	
			130.000		

en milliers de DH

Passif	Dirhams 1	Devises 2	Total 3	Total 2018
<b><u>INSTRUMENTS OPTIONNELS VENDUS</u></b>				
Instruments optionnels de taux d'intérêts vendus				
Instruments optionnels de cours de change vendus				
Instruments optionnels sur actions et indices boursiers vendus				
Autres instruments optionnels vendus				
<b><u>CREDITEURS DIVERS</u></b>	292 048		292 048	330 888
<b><u>Sommes dues à l'Etat</u></b>	233 644		233 644	227 470
	-		-	-
<b><u>Sommes dues aux organismes de prévoyance</u></b>	2 351		2 351	1 807
	-		-	-
<b><u>Sommes diverses dues au personnel</u></b>	50		50	52
	0		0	0
<b><u>Sommes diverses dues aux actionnaires et associés</u></b>	0		0	0
Dividendes à payer	0		0	0
Versements reçus sur augmentation de capital				
Comptes courants d'associés créditeurs				
Autres sommes dues aux actionnaires et associés				
<b><u>Fournisseurs de biens et services</u></b>	53 264		53 264	99 228
<b><u>Divers autres créditeurs</u></b>	2 738		2 738	2 251
Dépôts de garantie reçus sur opérations de marché				
Coupons sur titres de créance émis à payer				
Titres émis amortis et non encore remboursés				
Divers autres créditeurs	2 738		2 738	2 251
<b><u>COMPTES DE REGULARISATION</u></b>	401 842		401 842	329 093
<b><u>Comptes d'ajustement des opérations de hors bilan</u></b>				
Contrepartie du résultat de change de hors bilan				
Contrepartie du résultat sur produits dérivés de hors bilan				
Contrepartie du résultat sur titres de hors bilan				
<b><u>Comptes d'écarts sur devises et titres</u></b>	0		0	0
Ecarts de conversion sur devises non cotées				
Ecarts de conversion sur devises avec garantie de change				
Ecarts sur ventes de litres avec faculté de rachat ou de repense				
Ecarts de conversion sur autres devises	0		0	0
<b><u>Résultats sur produits dérivés de couverture</u></b>				
Gains potentiels sur opérations de couverture non dénouées				
Gains à étaler sur opérations de couverture dénouées				
<b><u>Comptes de liaison entre siège, succursales et agences au Maroc</u></b>				
<b><u>Charges à payer et produits constatés d'avance</u></b>	114 504		114 504	112 094
Charges à payer	14 021		14 021	18 950
Produits constatés d'avance	100 482		100 482	93 144
<b><u>Autres comptes de régularisation</u></b>	287 338		287 338	216 999
<b>Total-Passif</b>	<b>693 890</b>		<b>693 890</b>	<b>659 981</b>

SOGELEASE MAROC  
IF N° 01084725

ETAT B 14

**Deloitte Audit**  
For Identification Only

**PROVISIONS**

DU 01/01/2019 AU 31/12/2019

FIDAROC GRANT TRUSTEES  
POUR IDENTIFICATION

PROVISIONS	Encours 31/12/2018	Dotations	Reprises	Autres variations	Encours 31/12/2019
<b>PROVISIONS, DEDUITES DE L'ACTIF, SUR:</b>	959 705	74 886	57 496	-	977 095
créances sur les établissements de crédit et assimilés créances sur la clientèle titres de placement titres de participation et emplois assimilés immobilisations en crédit-bail et en location autres actifs	959 705	74 886	57 496	-	977 095
<b>PROVISIONS INSCRITES AU PASSIF</b>	32 281	-	1 000	-	31 281
Provisions pour risques d'exécution d'engagements par signature Provisions pour risques de change Provisions pour risques généraux Provisions pour pensions de retraite et obligations similaires Provisions pour autres risques et charges Provisions réglementées	29 446 2 835		1 000	- -	28 446 2 835
<b>TOTAL GENERAL</b>	991 986	74 886	58 496	-	1 008 376

Etablissement : SOCIÉTÉ MAROC

ETAT B15

**Deloitte Audit**  
For Identification Only

ÉTAT B15  
ÉTAT B15  
ÉTAT B15

ÉTAT B15  
ÉTAT B15, FONDS PUBLICS AFFECTÉS ET FONDS SPÉCIAUX DE GARANTIE

AU 31/12/2019

NEANT

Etablissement : SOGELEASE MAROC

ETAT B16

**Deloitte Audit**  
For Identification Only

DETTES SUBORDONNEES

"BARGAIN THEORY"  
FOR IDENTIFICATION

AU 31/12/2019

NEANT

en milliers de DH

CAPITAUX PROPRES	Encours	31/12/2018	Affectation du résultat	Autres variations	Encours	31/12/2019
Ecart de réévaluation						
Réserves et primes liées au capital		378 314	18 570			396 884
Réserve légale		25 022	-			25 022
Autres réserves		352 292	18 570			370 862
Primes d'émission, de fusion et d'apport		1 000				1 000
Capital		140 000				140 000
Capital appelé		140 000				140 000
Capital non appelé						
Certificats d'investissement						
Fonds de dotations						
Actionnaires. Capital non versé						
Report à nouveau (+/-)		5	1			6
Résultats nets en instance d'affectation (+/-)						
Résultat net de l'exercice (+/-)		70 371	70 371	42 538		42 538
Total		588 690	51 800	42 538		579 429



en milliers de DH

ENGAGEMENTS	31/12/2019	31/12/2018
<b>ENGAGEMENTS DE FINANCEMENT ET DE GARANTIE DONNES</b>		
<b>Engagements de financement en faveur d'établissements de crédit et assimilés</b>		
Crédits documentaires import		
Acceptations ou engagements de payer		
Ouvertures de crédit confirmés		
Engagements de substitution sur émission de titres		
Engagements irrévocables de crédit-bail		
Autres engagements de financement donnés		
<b>Engagements de financement en faveur de la clientèle</b>	233 926	342 659
Crédits documentaires import		
Acceptations ou engagements de payer		
Ouvertures de crédit confirmés		
Engagements de substitution sur émission de titres		
Engagements irrévocables de crédit-bail	233 926	342 659
Autres engagements de financement donnés		
<b>Engagements de garantie d'ordre d'établissements de crédit et assimilés</b>		
Crédits documentaires export confirmés		
Acceptations ou engagements de payer		
Garanties de crédits données		
Autres cautions, avals et garanties donnés		
Engagements en souffrance		
<b>Engagements de garantie d'ordre de la clientèle</b>		
Garanties de crédits données		
Cautions et garanties en faveur de l'administration publique		
Autres cautions et garanties données		
Engagements en souffrance		
<b>ENGAGEMENTS DE FINANCEMENT ET DE GARANTIE RECUS</b>		
<b>Engagements de financement reçus d'établissements de crédit et assimilés</b>		
Ouvertures de crédit confirmés		
Engagements de substitution sur émission de titres		
Autres engagements de financement reçus		
<b>Engagements de garantie reçus d'établissements de crédit et assimilés</b>	60 003	148 398
Garanties de crédits	60 003	148 398
Autres garanties reçues		
<b>Engagements de garantie reçus de l'Etat et d'organismes de garantie divers</b>	791 431	700 881
Garanties de crédits	791 431	700 881
Autres garanties reçues		

Etablissement : SOGELEASE MAROC

ETAT B19

**Deloitte Audit**  
For Identification Only

ENGAGEMENTS SUR TITRES

FIDAROC GRANIT THORNTON  
MAROC DEMI-ANNUAL

AU 31/12/2019

NEANT

OPÉRATIONS DE CHANGE A TERME ET ENGAGEMENTS SUR PRODUITS DERIVES

ETAT B20

AU 31/12/2019

en milliers de DH

	Opérations de couverture		Autres opérations	
	31/12/2018	31/12/2019	31/12/2018	31/12/2019
<b>Opérations de change à terme</b>				
Devises à recevoir				
Dirhams à livrer				
Devises à livrer				
Dirhams à recevoir				
Dont swaps financiers de devises				
<b>Engagements sur produits dérivés</b>				
Engagements sur marchés réglementés de taux d'intérêt	NEANT	NEANT	NEANT	NEANT
Engagements sur marchés de gré à gré de taux d'intérêt				
Engagements sur marchés réglementés de cours de change				
Engagements sur marchés de gré à gré de cours de change				
Engagements sur marchés réglementés d'autres instruments				
Engagements sur marchés de gré à gré d'autres instruments				

SOGELEASE MAROC

**Deloitte Audit**  
For Identification Only

VALEURS ET SURETES RECUES ET DONNEES EN GARANTIE

AU 31/12/2019

ETAT B21

DELLOITTE GRANT THORNTON  
FOR IDENTIFICATION

Valeurs et sûretés reçues en garantie	Valeur comptable nette	Rubriques de l'actif ou du hors bilan enregistrant les créances ou les engagements par signature donnés	Montants des créances et des engagements par signature donnés couverts
Bons du Trésor et valeurs assimilées Autres titres Hypothèques Autres valeurs et sûretés réelles			
<b>TOTAL</b>	NON EVALUE	NON EVALUE	NON EVALUE

Valeurs et sûretés données en garantie	Valeur comptable nette	Rubriques du passif ou du hors bilan enregistrant les dettes ou les engagements par signature reçus	Montants des dettes ou des engagements par signature reçus couverts
Bons du Trésor et valeurs assimilées Autres titres Hypothèques Autres valeurs et sûretés réelles			
<b>TOTAL</b>	NON EVALUE	NON EVALUE	NON EVALUE

ACTIF	D < 1 mois	1 mois < D < 3 mois	3 mois < D < 1 an	2 ans < D < 5 ans	D > 5 ans	TOTAL
CREANCES SUR LES ETABLISSEMENT DE CREDIT ET ASSIMILES						
CREANCES SUR LA CLIENTELE	20	23	354	615	1 605	2 617
TITRES DE CREANCE					270	270
CREANCES SUBORDONNEES						
CREDIT BAIL ET ASSIMILE	183 025	352 015	3 293 913	2 569 659	1 019 464	7 433 021
<b>TOTAL ACTIF</b>	<b>198 025</b>	<b>352 038</b>	<b>3 294 334</b>	<b>2 570 384</b>	<b>1 021 540</b>	<b>7 433 041</b>
<b>PASSIF</b>						
DETTES ENVERS LES ETABLISSEMENTS DE CREDIT ET ASSIMILES	47 302	179 159	1 750 551	661 264	235 150	2 873 474
DETTES ENVERS LA CLIENTELE	3 483	-	40 719	122 930	42 907	210 079
TITRES DE CREANCE EMIS	98 000	-	1 010 600	700 000		1 808 600
EMPRUNTS SUBORDONNES						
<b>TOTAL PASSIF</b>	<b>148 765</b>	<b>179 159</b>	<b>2 801 870</b>	<b>1 484 194</b>	<b>278 057</b>	<b>4 991 553</b>

Etablissement : SOGELEASE MAROC

ETAT B23

**Deloitte Audit**  
For Identification Only

CONCENTRATION DES RISQUES SUR UN MEME BENEFICIAIRE

AU 31/12/2019

MAROC GRAN COMPTABILITE  
POUR IDENTIFICATION

Le risque encouru par SOGELEASE MAROC sur un même bénéficiaire dont le montant est supérieure à 10% des fonds propres est à l'ordre de 980 MMAD . Avec six bénéficiaire

VENTILATION DU TOTAL DE L'ACTIF, DU PASSIF ET DE L'HORS BILAN EN MONNAIE ETRANGERES

AU 31/12/2019

EDWARD GIBBY THORNTON  
FOR IDENTIFICATION

Deloitte Audit  
For Identification Only

NEANT

Etablissement : SOGELEASE MAROC

**MARGE D'INTERET**  
AU 31/12/2019

**Deloitte Audit**  
For Identification Only

MEMBRE DU RESEAU DE MEMBRES INDÉPENDANTS DE L'ETAT B25  
POUR IDENTIFICATION

en milliers de DH

INTERETS	Montant 31/12/2019	Dont montant relatif aux exercices précédents	Montant 31/12/2018
Intérêts perçus	95	0	106
Dont Intérêts sur opérations effectuées avec des entreprises liées			
Dont Intérêts sur créances subordonnées			
Intérêts versés	147 157	0	160 250
Dont Intérêts sur opérations effectuées avec des entreprises liées	143 602		152 353
Dont Intérêts sur dettes subordonnées			

COMMISSIONS	Montant 31/12/2019	Dont montant relatif aux exercices précédents	Montant 31/12/2018
<b>COMMISSIONS PERCUES</b>	0	0	0
Commissions sur engagements de financement donnés			
Commissions sur engagements de garantie donnés			
<b>COMMISSIONS VERSEES</b>	1 364	0	1 316
Commissions sur engagements de financement reçus	1364		602
Commissions sur engagements de garantie reçus	0		714



Etablissement : SOGLEASE MAROC

ETAT B26

**Deloitte Audit**  
For Identification Only

PRODUITS SUR TITRES DE PROPRIETE

AU 31/12/2019

ETATROC GRAND TITRES  
POUR IDENTIFICATION

NEANT

## COMMISSIONS

**Deloitte Audit**  
For Identification Only

DU 01/01/2019 AU 31/12/2019

EDWARD G. GRANT THORNTON  
"FOR IDENTIFICATION"

en milliers de DH

Commissions	Montant 2019	Montant 2018
<b>COMMISSIONS PERCUES :</b>	<b>2 339</b>	<b>441</b>
sur opérations avec les établissements de crédit		
sur opérations avec la clientèle	2 339	441
sur opérations de change		
relatives aux interventions sur les marchés primaires de titres		
sur produits dérivés		
opérations sur titres en gestion et en dépôt		
sur moyens de paiement		
sur activités de conseil et d'assistance		
sur ventes de produits d'assurances		
sur autres prestations de service		
<b>COMMISSIONS VERSEES</b>	<b>0</b>	<b>5 811</b>
sur opérations avec les établissements de crédit	0	5 811
sur opérations avec la clientèle		
sur opérations de change		
relatives aux interventions sur les marchés primaires de titres		
sur produits dérivés		
opérations sur titres en gestion et en dépôt		
sur moyens de paiement		
sur activités de conseil et d'assistance		
sur ventes de produits d'assurances		
sur autres prestations de service		

Etablissement : SOGELEASE MAROC

ETAT B28

**Deloitte Audit**  
For Identification Only

Résultat des opérations de marché

AU 31/12/2019

EDBROC GRANT THORNTON  
POUR IDENTIFICATION

NEANT

**COMPTE DE PRODUITS ET CHARGES DETAILLE**

FIDAROC GROUP TORONTO  
POUR IDENTIFICATION

au 31/12/2019

Deloitte Audit  
For Identification Only

en milliers de DH

CHARGES	MONTANTS 2019	MONTANTS 2018
<b>CHARGES D'EXPLOITATION BANCAIRE</b>	<b>2 173 187</b>	<b>2 074 070</b>
<u>Charges sur opérations avec les établissements de crédit et assimilés</u>	<b>148 521</b>	<b>161 566</b>
· Intérêts sur comptes des Banques centrales, du Trésor public et du Service des chèques postaux		
· Intérêts sur comptes ordinaires des établissements de crédit et assimilés	9 418	16 139
· Intérêts sur valeurs données en pension, emprunts et autres comptes créditeurs	137 739	144 111
· Intérêts sur valeurs données en pension		
· Intérêts sur comptes et emprunts de trésorerie	15 311	17 671
· Intérêts sur emprunts financiers	122 428	126 441
· Intérêts sur autres comptes créditeurs		
· Intérêts sur opérations internes au réseau doté d'un organe central		
· Intérêts sur opérations avec le siège, les succursales et les agences à l'étranger		
· Commissions sur engagements de financement reçus d'établissements de crédit et assimilés	-	-
· Commissions sur engagements de garantie reçus d'établissements de crédit et assimilés		
· Autres charges d'intérêts sur opérations avec les établissements de crédit et assimilés	1 364	1 316
<u>Charges sur opérations avec la clientèle</u>	<b>8 817</b>	<b>7 177</b>
· Intérêts sur comptes à vue créditeurs de la clientèle		
· Intérêts sur comptes d'épargne		
· Intérêts sur dépôts à terme	8 817	7 177
· Intérêts sur autres dettes envers la clientèle		
· Intérêts sur valeurs données en pension		
· Intérêts sur emprunts de trésorerie		
· Intérêts sur emprunts financiers		
· Commissions sur engagements de financement reçus de la clientèle		
· Commissions sur engagements de garantie reçus de la clientèle		
· Autres charges d'intérêts sur opérations avec la clientèle		
<u>Charges sur opérations sur titres</u>	<b>41 380</b>	<b>23 044</b>
· Pertes sur titres de transaction		
· Etalement de la prime sur titres de placement		
· Etalement de la prime sur titres d'investissement		
· Charges sur titres de créance émis	41 380	23 044
· Moins-values de cession sur titres de placement		
· Autres charges sur opérations sur titres		
<u>Charges sur immobilisations en crédit-bail et en location</u>	<b>1 974 468</b>	<b>1 876 471</b>
· Charges sur immobilisations en crédit-bail et en location avec option d'achat	<b>1 974 468</b>	<b>1 876 471</b>
· Dotations aux amortissements des immobilisations en crédit-bail	1 918 834	1 853 938
· Dotations aux provisions pour dépréciation des immobilisations en crédit-bail	-	-
· Moins-values de cession sur immobilisations en crédit-bail	6 607	3 285
· Autres charges sur immobilisations en crédit-bail	21 027	19 249
· Charges sur immobilisations en location simple		
· Dotations aux amortissements des immobilisations en location simple		
· Dotations aux provisions pour dépréciation des immobilisations en location simple		
· Moins-values de cession sur immobilisations en location simple		
· Autres charges sur immobilisations en location simple		

CHARGES	MONTANTS	MONTANTS
<b>Autres charges bancaires</b>	-	5 811
- Charges sur moyens de paiement	-	-
- Autres charges sur prestations de service	-	5 811
- Charges sur dettes subordonnées et fonds publics affectés	-	-
- Charges sur engagements sur titres	-	-
- Pertes sur engagements sur titres	-	-
- Commissions sur engagements sur titres	-	-
- Charges sur produits dérivés	-	-
- Pertes sur produits dérivés de taux d'intérêts	-	-
- Pertes sur produits dérivés de cours de change	-	-
- Pertes sur produits dérivés d'autres instruments	-	-
- Commissions sur produits dérivés	-	-
- Charges sur opérations de change	-	-
- Pertes sur opérations de change	-	-
- Commissions sur opérations de change	-	-
- Diverses autres charges bancaires	-	-
<b>CHARGES D'EXPLOITATION NON BANCAIRE</b>	-	-
- Charges sur valeurs et emplois divers	-	-
- Charges sur immobilisations acquises par voie d'adjudication	-	-
- Charges sur immobilisations détenues dans le cadre de la promotion immobilière	-	-
- Autres charges sur valeurs et emplois divers	-	-
- Moins-values de cession sur immobilisations financières	-	-
- Moins-values de cession sur immobilisations incorporelles et corporelles	-	-
<b>CHARGES GENERALES D'EXPLOITATION</b>	60 619	68 747
<b>Charges de personnel</b>	32 690	32 031
- Salaires et appointements	25 425	25 454
- Charges d'assurances sociales	1 217	1 160
- Charges de retraite	5 442	4 984
- Charges de formation	82	37
- Autres charges de personnel	523	387
<b>Impôts et taxes</b>	835	846
<b>Charges externes</b>	24 653	23 001
- Loyers de crédit-bail et de location	2 907	2 728
- Frais d'entretien et de réparation	1 040	1 022
- Rémunérations d'intermédiaires et honoraires	13 897	11 259
- Transports et déplacements	598	720
- Publicité, publications et relations publiques	736	576
- Autres charges externes	6 875	6 896

CHARGES	MONTANTS	MONTANTS
• <u>Autres charges générales d'exploitation</u>	-	49,15
• Frais préliminaires	-	-
• Frais d'acquisitions des immobilisations	-	-
• Autres charges réparties sur plusieurs exercices	-	-
• Dons, libéralités et lots	-	-
• Diverses autres charges générales d'exploitation	-	49
• <u>Dotations aux amortissements et aux provisions des immobilisations incorporelles et corporelles</u>	2 442	2 819
• Dotations aux amortissements des immobilisations incorporelles	1 368	1 697
• Dotations aux amortissements des immobilisations corporelles	1 073	1 222
• Dotations aux provisions pour dépréciation des immobilisations incorporelles	-	-
• Dotations aux provisions pour dépréciation des immobilisations corporelles	-	-
<b><u>DOTATIONS AUX PROVISIONS ET PERTES SUR CREANCES IRRECOURVABLES</u></b>	<b>90 254</b>	<b>133 150</b>
• Dotations aux provisions pour créances en souffrance	74 886	113 813
• Pertes sur créances irrécouvrables	15 368	19 337
• Dotations aux provisions pour dépréciation des titres de placement	-	-
• Dotations aux provisions pour dépréciation des immobilisations financières	-	-
• Dotations aux provisions pour risques d'exécution d'engagements par signature	-	-
• Dotations aux provisions pour autres risques et charges	-	-
• Dotations aux provisions réglementées	-	-
• Dotations aux autres provisions	-	-
<b><u>CHARGES NON COURANTES</u></b>	<b>4 272</b>	<b>332</b>
• Dotations non courantes aux amortissements	-	-
• Dotations non courantes aux provisions	-	-
• Autres charges non courantes	4 272	332
<b><u>IMPOTS SUR LES RESULTATS</u></b>	<b>26 275</b>	<b>39 900</b>
<b>TOTAL DES CHARGES</b>	<b>2 354 607</b>	<b>2 306 199</b>
<b><u>BENEFICE</u></b>	<b>42 538</b>	<b>70 371</b>

COMPTES FINANCIERS  
COMPTES DE PRODUITS ET CHARGES DETAILLE  
POUR IDENTIFICATION

AU 31/12/2019

ETAT B 30

en milliers de DH

PRODUITS	MONTANTS 2019	MONTANTS 2018
<b>PRODUITS D'EXPLOITATION BANCAIRE</b>	2 337 496	2 327 414
<b>.Produits sur opérations avec les établissements de crédit et assimilés</b>	-	-
- Intérêts sur comptes des Banques centrales, du Trésor public et du Service des chèques postaux		
- Intérêts sur comptes ordinaires des établissements de crédit et assimilés		
- Intérêts sur valeurs reçues en pension, prêts et autres comptes débiteurs		
. Intérêts sur valeurs reçues en pension		
. Intérêts sur comptes et prêts de trésorerie		
. Intérêts sur prêts financiers		
. Intérêts sur autres comptes débiteurs		
- Intérêts sur opérations internes au réseau doté d'un organe central		
- Intérêts sur opérations avec le siège, les succursales et les agences à l'étranger		
- Commissions sur engagements de financement en faveur des établissements de crédit et assimilés		
- Commissions sur engagements de garantie donnés d'ordre d'établissements de crédit et assimilés		
- Autres produits d'intérêts sur opérations avec les établissements de crédit et assimilés		
<b>.Produits sur opérations avec la clientèle</b>	95	106
- Intérêts sur comptes à vue débiteurs de la clientèle		
- Intérêts sur crédits de trésorerie		
- Intérêts sur crédits à l'équipement		
- Intérêts sur crédits à la consommation		
- Intérêts sur crédits immobiliers		
- Intérêts sur créances acquises par affacturage		
- Intérêts sur autres créances sur la clientèle	95	106
. Intérêts sur valeurs reçues en pension		
. Intérêts sur prêts de trésorerie		
. Intérêts sur prêts financiers		
. Intérêts sur diverses autres créances	95	106
- Commissions sur engagements de financement en faveur de la clientèle		
- Commissions sur engagements de garantie donnés d'ordre de la clientèle		
- Autres produits d'intérêts sur opérations avec la clientèle		
<b>.Intérêts et produits assimilés sur titres de créance</b>		
- Gains sur titres de transaction		
- Intérêts sur titres de placement. Titres de créance		
- Etalement de la décote sur titres de placement		
- Intérêts sur titres d'investissement		
- Etalement de la décote sur titres d'investissement		
- Produits sur titres de créance émis		
- Plus-values de cession sur titres de placement		
- Autres produits d'intérêts sur opérations sur titres		
<b>.Produits sur titres de propriété</b>		
- Produits sur titres de placement. Titres de propriété		
- Produits sur titres de participation et emplois assimilés		

PRODUITS	MONTANTS 2019	MONTANTS 2018
<b>Produits sur immobilisations en crédit-bail et en location</b>	<b>2 335 061</b>	<b>2 326 888</b>
- Produits sur immobilisations en crédit-bail et en location avec option d'achat	2 335 061	2 326 888
. Loyers	2 206 752	2 160 199
. Reprises de provisions des immobilisations en crédit-bail	-	-
. Plus-values de cession sur immobilisations en crédit-bail	46 583	68 499
. Autres produits sur immobilisations en crédit-bail	81 726	108 170
- Produits sur immobilisations en location simple		
. Loyers		
. Reprises de provisions des immobilisations en location simple		
. Plus-values de cession sur immobilisations en location simple		
. Autres produits sur immobilisations en location simple		
<b>Commissions sur prestations de service</b>	<b>2 339</b>	<b>441</b>
- Commissions sur fonctionnement de comptes		
- Commissions sur moyens de paiement		
- Commissions sur opérations sur titres		
- Commissions sur titres en gestion ou en dépôt		
- Commissions sur prestations de service sur crédit	2 339	441
- Commissions sur activités de conseil et d'assistance		
- Commissions sur ventes de produits d'assurance		
- Autres commissions sur prestations de service		
<b>Autres produits bancaires</b>		
- Produits sur créances subordonnées		
- Produits sur engagements sur titres		
. Gains sur engagements sur titres		
. Commissions sur engagements sur titres		
- Produits sur engagements sur produits dérivés		
. Gains sur produits dérivés de taux d'intérêts		
. Gains sur produits dérivés de cours de change		
. Gains sur produits dérivés d'autres instruments		
. Commissions sur produits dérivés		
- Produits sur opérations de change		
. Gains sur opérations de change		
. Commissions sur opérations de change		
- Divers autres produits bancaires		



EATA B JO  
en milliers de DH

PRODUITS	MONTANTS 2019	MONTANTS 2018
<b><u>PRODUITS D'EXPLOITATION NON BANCAIRE</u></b>	<b>949</b>	<b>5 728</b>
- Produits sur valeurs et emplois divers		
. Produits sur immobilisations acquises par voie d'adjudication		
. Produits sur immobilisations détenues dans le cadre de la promotion immobilière		
. Autres produits sur valeurs et emplois divers		
- Plus-values de cession sur immobilisations financières	-	-
- Plus-values de cession sur immobilisations incorporelles et corporelles	-	4 007
- Immobilisations produites par l'entreprise pour elle-même	-	-
- Produits accessoires	-	-
- Subventions reçues	-	-
- Autres produits d'exploitation non bancaire	949	1 721
<b><u>REPRISES DE PROVISIONS ET RECUPERATIONS SUR CREANCES AMORTIES</u></b>	<b>58 496</b>	<b>42 234</b>
- Reprises de provisions pour créances en souffrance	57 496	38 734
- Récupérations sur créances amorties	-	-
- Reprises de provisions pour dépréciation des titres de placement	-	-
- Reprises de provisions pour dépréciation des immobilisations financières	-	-
- Reprises de provisions pour dépréciation des immobilisations incorporelles et corporelles	-	-
- Reprises de provisions pour risques d'exécution d'engagements par signature	-	-
- Reprises de provisions pour autres risques et charges	1 000	500
- Reprises de provisions réglementées	-	-
- Reprises des autres provisions	-	3 000
<b><u>PRODUITS NON COURANTS</u></b>	<b>206</b>	<b>1 194</b>
- Reprises non courantes des amortissements		
- Reprises non courantes de provisions		
- Autres produits non courants	206	1 194
<b><u>TOTAL DES PRODUITS</u></b>	<b>2 397 145</b>	<b>2 376 570</b>
<b><u>PERTE</u></b>		

VENTILATION DES RESULTATS PAR METIERS OU POLE D'ACTIVITE ET PAR ZONE GEOGRAPHIQUE

AU 31/12/2019

Deloitte Audit  
For Identification Only

MAROC GRAND HORIZON  
POUR IDENTIFICATION

NEANT



**DETERMINATION DU RESULTAT COURANT APRES IMPOTS**

AU 31/12/2019

**ETAT B33**

ETAT B33  
TABLEAU DE RENDU  
TABLEAU DE RENDU

en milliers de DH

I.DETERMINATION DU RESULTAT	MONTANT 2019	MONTANT 2018
. Résultat courant d'après le compte de produits et charges (+ ou -)	72 880	109 409
. Réintégrations fiscales sur opérations courantes (+)	4 004	1 583
. Déductions fiscales sur opérations courantes (-)	12 521	6 483
. Résultat courant théoriquement imposable (=)	64 362	104 509
. Impôt théorique sur résultat courant (-)	23 814	38 668
. Résultat courant après impôts (=)	40 548	65 841
<b>II. INDICATIONS DU REGIME FISCAL ET DES AVANTAGES OCTROYES PAR LES CODES DES INVESTISSEMENTS OU PAR DES DISPOSITIONS LEGALES SPECIFIQUES</b>		
NEANT		

SOGLEASE MAROC  
IF N° 01084725

**Deloitte Audit**  
For Identification Only

DETAIL DE LA TAXE SUR LA VALEUR AJOUTEE

DU 01/01/2019 AU 31/12/2019

FIDAROC GRANT THORNTON  
POUR IDENTIFICATION

ETAT B34

NATURE	Solde au début de l'exercice 1	Opérations comptables de l'exercice 2	Déclarations TVA de l'exercice 3	Solde fin d'exercice (1+2-3=4)
A. TVA collectée	178 305 143,00	486 625 160,96	466 689 289,67	198 241 014,29
B. TVA à récupérer	47 120 323,19	472 099 028,35	484 734 866,45	34 484 385,09
. Sur charges	193 899,78	22 653 461,21	22 695 322,67	152 038,32
. Sur immobilisations	46 926 423,41	449 445 567,14	462 039 643,78	34 332 346,77
C. TVA due ou crédit de TVA = (A-B)	131 184 819,83	14 526 132,61	18 045 676,78	163 756 629,20

SOGLEASE MAROC  
IF N° 01084725

ETAT C1

Deloitte Audit  
For Identification Only

**REPARTITION DU CAPITAL SOCIAL**  
AU 31/12/2019

EMBARC CRAFT THORNTON  
POUR IDENTIFICATION

Nom et prénom ou dénomination sociale	Adresse personnelle ou du siège social	Activité	Nombre d'actions ou de parts sociales	Pourcentage du capital détenu	Pourcentage des droits de vote détenu
<b>A - ACTIONNAIRES MAROCAINS</b>					
SGMB	55, BD Abdelmoumen - Casablanca	FINANCIERE	1 399 988	0.999991	0.999991
M.MOHAMED TAHRI	55, BD Abdelmoumen - Casablanca	AUTRES ACTIVITE	2	0.000001	0.000001
MABDELAZIZ TAZI	Villa Tamesa, Rue Golf Du sythe An Diab Casablanca	AUTRES ACTIVITE	2	0.000001	0.000001
Mme . ASMAE HAJJAMI	55 BD Abdelmoumen - Casablanca	AUTRES ACTIVITE	1	0.000001	0.000001
M. BRAHIM ZNIBER	55 BD Abdelmoumen - Casablanca	AUTRES ACTIVITE	2	0.000001	0.000001
M. Khalid CHAMI	55 BD Abdelmoumen - Casablanca	AUTRES ACTIVITES	1	0.000001	0.000001
M. Adil BAJJOU	374.BD Abdelmoumen - Casablanca	AUTRES ACTIVITE	1	0.000001	0.000001
<b>B - ACTIONNAIRES ETRANGERS</b>					
Mme . PASCALES DEVERGIES	SG Equipement financa Postal Adress IBFS/SGE 75006 PARIS CEDEX 18	AUTRES ACTIVITE	1	0.000001	0.000001
VISION POUR RISQUES GENERAUX M. FRANCOIS MARCHAL	55 BD Abdelmoumen - Casablanca	AUTRES ACTIVITE	1	0.000001	0.000001
Mme. Ourida TARISGUEL	1 allée des Mares 78 590 -Noisy le Roi -France	AUTRES ACTIVITES	1	0.000001	0.000001

SOGELEUSE MAROC  
IF N° 01084725

ETAT C2

AFFECTATION DES RESULTATS INTERVENUE AU COURS DE L'EXERCICE

**Deloitte Audit**  
For Identification Only

AU 31/12/2019

FIBARGA GROUP HOLDINGS  
POUR IDENTIFICATION

en milliers de DH

	Montants		Montants
<b>A- Origine des résultats affectés</b>		<b>B- Affectation des résultats</b>	
Décision du.....	-	Réserve légale	-
Report à nouveau	5	Dividendes	51 800
Résultats nets en instance d'affectation	70 371	Autres affectations(Réserve extraordinaire et	18 576
Résultat net de l'exercice	-	Report à nouveau)	
Prélèvements sur les bénéfices			
Autres prélèvements			
<b>TOTAL A</b>	<b>70 376</b>	<b>TOTAL B</b>	<b>70 376</b>

**RESULTATS ET AUTRES ELEMENTS DES TROIS DERNIERS EXERCICES**

**Deloitte Audit**  
For Identification Only

AU 31/12/2019

FIDAROC GRANT THORNTON  
POUR IDENTIFICATION

on milliers de DH

	Exercice 2019	Exercice 2018	Exercice 2017
<b>CAPITAUX PROPRES ET ASSIMILES</b>	<b>579 427</b>	<b>588 690</b>	<b>567 319</b>
<b>OPERATIONS ET RESULTATS DE L'EXERCICE</b>			
1- Produit net bancaire	164 309	253 344	215 649
2- Résultat avant impôts	68 813	110 271	115 585
3- Impôts sur les résultats	26 275	39 900	43 239
4- Bénéfices distribués	51 800	49 000	42 000
5- Résultats non distribués ( mis en réserve ou en instance d'affectation)	18 576	23 355	8 519
<b>RESULTAT PAR TITRE (en dirhams) *</b>	<b>30</b>	<b>50</b>	<b>52</b>
Bénéfice distribué par action ou part sociale *	37	35	30
<b>PERSONNEL</b>			
Montants des rémunérations brutes de l'exercice			
Effectif moyen des salariés employés pendant l'exercice	74	74	73

\* En dirhams par action



DATATION ET EVENEMENTS POSTERIEURS

AU 31/12/2019

I. DATATION

. Date de clôture (1): 31 décembre 2019

. Date d'établissement des états de synthèse (2) : 25 Mars 2019

(1) Justification en cas de changement de la date de clôture de l'exercice

(2) Justification en cas de dépassement du délai réglementaire de trois mois prévu pour l'élaboration des états de synthèse.

II. EVENEMENTS NES POSTERIEUREMENT A LA CLOTURE DE L'EXERCICE NON RATTACHABLES A CET EXERCICE ET CONNUS AVANT LA 1ERE COMMUNICATION EXTERNE DES ETATS DE SYNTHESE

Dates	Indications des événements
	L'état d'urgence sanitaire lié à l'épidémie de COVID 19 n'entraîne pas d'ajustements des comptes au 31 décembre 2019 et ne remet pas en cause la continuité d'activité de la société. Des travaux sont en cours pour estimer l'impact sur les prévisions budgétaires

EFFECTIFS		
EFFECTIFS	31/12/2019	31/12/2018
Effectifs rémunérés	74	74
Effectifs utilisés	74	74
Effectifs équivalent plein temps	74	74
Effectifs administratifs et techniques (équivalent plein temps)	36	40
Effectifs affectés à des tâches bancaires ( équivalent plein temps)	38	34
Cadres ( équivalent plein temps)	66	62
Employés ( équivalent plein temps)	8	12
dont effectifs employés à l'étranger	0	0

PT&RC GRANT THORNTON  
POUR IDENTIFICATION

Deloitte Audit  
For Identification Only

Etablissement : SOGELEASE MAROC  
IF N° 01084725

ETAT C7

**Deloitte Audit**  
For Identification Only

**TITRES ET AUTRES ACTIFS GERES OU EN DEPOTS**  
AU 31-12-2019

ETAT C7  
TITRES ET AUTRES ACTIFS GERES OU EN DEPOTS  
AU 31-12-2019

TITRES	Nombre de comptes		Montants en milliers de DH	
	31/12/2019	31/12/2018	31/12/2019	31/12/2018
Titres dont l'établissement est dépositaire				
Titres gérés en vertu d'un mandat de gestion				
Titres d'OPCVM dont l'établissement est dépositaire				
Titres d'OPCVM gérés en vertu d'un mandat de gestion				
Autres actifs dont l'établissement est dépositaire				
Autres actifs gérés en vertu d'un mandat de gestion				

MEANING

Etablissement : SOGELEASE MAROC  
IF N° 01084725

ETAT C8

**Deloitte Audit**  
For Identification Only

RESEAU

AU 31/12/2019

ETAT C8  
RESEAU  
RESEAU

RESEAU	31/12/2019	31/12/2018
Guichets permanents		
Guichets périodiques		
Distributeurs automatiques de banque et guichets automatiques de banque		
Succursales et agences à l'étranger		
Bureaux de représentation à l'étranger		

Etablissement : SOGELEASE MAROC  
IF N° 01084725

ETAT C9

COMPTES DE LA CLIENTELE		
	31/12/2019	31/12/2018
Comptes courants		
Comptes chèques des marocains résidant à l'étranger Autres com ptes chèques		
Comptes d'affacturage		
Comptes d'épargne		
Com ptes à terme		
Bons de caisse		
Autres com ptes de dépôts		

**Deloitte Audit**  
For identification Only

EDWARD GIBERT THURILLON  
FOR IDENTIFICATION

**SOGELEASE MAROC**

**RAPPORT SPECIAL DES COMMISSAIRES AUX COMPTES**

**POUR L'EXERCICE CLOS LE 31 DECEMBRE 2019**

Aux actionnaires de la Société  
SOGLEASE Maroc  
374, boulevard Abdelmoumen  
Casablanca

## **RAPPORT SPECIAL DES COMMISSAIRES AUX COMPTES EXERCICE DU 1<sup>ER</sup> JANVIER AU 31 DECEMBRE 2019**

En notre qualité de commissaires aux comptes de votre société, nous vous présentons notre rapport sur les conventions réglementées conformément aux dispositions de l'article 56 à 59 de la loi 17-95 telle que modifiée par et complétée par les lois 20-05, 78-12 et 20-19.

Il nous appartient de vous présenter les caractéristiques et les modalités essentielles des conventions dont nous avons été avisées par le Président du Conseil d'Administration ou que nous aurions découvertes à l'occasion de notre mission, sans avoir à nous prononcer sur leur utilité et leur bien-fondé, ni à rechercher l'existence d'autres conventions. Il vous appartient, selon la loi ci-dessus, de vous prononcer sur leur approbation.

Nous avons mis en œuvre les diligences que nous avons estimées nécessaires au regard des normes de la profession au Maroc. Ces diligences ont consisté à vérifier la concordance des informations qui nous ont été communiquées avec les documents de base dont elles sont issues.

### **I. Conventions conclues au cours de l'exercice 2019**

Le Président de votre Conseil d'Administration ne nous a donné avis d'aucune convention conclue au cours de l'exercice 2019.

### **II. Conventions conclues au cours des exercices précédents et dont l'exécution s'est poursuivie durant l'exercice 2019**

#### **II.1. Convention de formalisation du cadre de collaboration dans le domaine juridique conclue entre Société Générale Marocaine des Banques et SOGELEASE Maroc**

- **Personne concernée :** Société Générale Marocaine des Banques en sa qualité d'actionnaire détenant 99,99% des actions de SOGELEASE Maroc.

La SGMA est représentée par M. Khalid CHAMI en sa qualité de Président du Directoire et M. Mostafa ABADOU en sa qualité de Directeur des Affaires Juridiques.

SOGLEASE Maroc est représentée par M. Mohcine BOUCE'TTA en sa qualité de Directeur Général.

- **Date de la convention :** 24 février 2016.
- **Nature, objet et modalités de la convention :** Cette convention prévoit la formalisation du cadre de collaboration dans le domaine juridique et a pour objet de définir les conditions d'exécution des prestations ainsi que les obligations convenues entre Sogelease Maroc et la SGMA.

La facturation de la prestation se fait selon le barème ci-dessous :

Périodicité de paiement	Tarif TTC	Périodicité de paiement
Consultation à degré de complexité faible et à degré de complexité moyen	Forfait annuel de 300 KMAD hors taxe	Facturation annuelle
Consultation à degré de complexité compliqué	A définir préalablement à chaque prestation	Facturation sur devis
Veille juridique	Gratuit	-
Formation	Gratuit	-
Diagnostic pour mise en conformité par rapport aux normes Groupe	Gratuit	-
Audit juridique thématique	A définir préalablement à chaque prestation	Facturation sur devis
Accompagnement dans les réunions avec différentes autorités (gouvernementales, de tutelle...)	Gratuit dans le périmètre du siège social des parties A définir préalablement à chaque prestation hors périmètre du siège social des parties	Facturation sur devis
Lobbying juridique	Gratuit	-
Dossiers ou affaires litigieuses	A définir préalablement à chaque prestation A noter que les honoraires avocats, frais et taxes judiciaires sont à la charge exclusive de SOGELEASE.	Facturation sur devis

- Montant comptabilisé en charges dans les comptes de SOGELEASE en 2019 : 300 KMAD (HT).
- Montant décaissé par SOGELEASE en 2019 : 360 KMAD (TTC).
- Montant de la dette au 31 décembre 2019 : 300 KMAD (HT).

## II.2. Convention d'audit conclue entre Société Générale Marocaine des Banques et SOGELEASE Maroc

- **Personne concernée** : Société Générale Marocaine des Banques en sa qualité d'actionnaire détenant 99,99% des actions de SOGELEASE Maroc.

La SGMA est représentée par M. Khalid CHAMI en sa qualité de Président du Directoire. SOGELEASE Maroc est représentée par Mme Samia AHMIDOUCH en sa qualité de Président Directeur Général.

- **Date de la convention** : Premier Semestre 2013.
- **Nature, objet et modalités de la convention** : Cette convention a pour objet de définir les conditions d'exercice de l'activité de contrôle périodique par la Société Générale Marocaine des Banques au profit de SOGELEASE Maroc moyennant une rémunération annuelle.

La facturation de la prestation est annuelle et selon la méthode du coût complet, majorée d'une marge nette de pleine concurrence.



- Montant comptabilisé en charges dans les comptes de SOGELEASE en 2019 : 306 KMAD (HT).
- Montant décaissé par SOGELEASE en 2019 : 307 KMAD (TTC).
- Montant de la dette au 31 décembre 2019 : 250 KMAD (HT).

### II.3. Convention d'apporteur « PMELEASE »

- **Personne concernée** : Société Générale Marocaine des Banques en sa qualité d'actionnaire détenant 99,99% des actions de SOGELEASE Maroc.

La SGMA est représentée par M. Ali ABABOU en sa qualité du membre du Directoire.

SOGELEASE Maroc est représentée par M. Mohamed HAMMADI en sa qualité de Président Directeur Général.

- **Date de la convention** : 07 Juillet 2005
- **Nature, objet et modalités de la convention** : Cette convention prévoit le développement du produit « PMELEASE+ » destiné au financement en crédit-bail de divers biens meubles et immeubles à usage professionnel.

Les contrats PMELEASE+ dont le financement est assuré par SOGELEASE Maroc S.A. sont placés exclusivement par les agences SGMA auprès de leur clientèle entreprise.

Les dossiers entrant dans le champ PMELEASE+ concernent tout montant ne dépassant pas un plafond de 1.000.000 DH HT.

Les pertes définitives éventuelles enregistrées suite à la défaillance des locataires sont supportées par SOGELEASE Maroc S.A.

En contrepartie, SOGELEASE Maroc S.A. alloue une rémunération d'apport flat à la Société Générale Marocaine des Banques de 1%.

- **Montant comptabilisé en charges dans les comptes de SOGELEASE en 2019** : Néant.
- **Montant décaissé par SOGELEASE en 2019** : Néant.
- **Montant de la dette au 31 décembre 2019** : Néant.

### II.4. Convention de garantie « PROLEASE »

- **Personne concernée** : Société Générale Marocaine des Banques en sa qualité d'actionnaire détenant 99,99% des actions de SOGELEASE Maroc.

La SGMA est représentée par M. Ali ABABOU en sa qualité du membre du Directoire.

SOGELEASE Maroc est représentée par M. Mohamed HAMMADI en sa qualité de Président Directeur Général.

- **Date de la convention :** 22 Juillet 2005
- **Nature, objet et modalités de la convention :** Cette convention prévoit le développement du produit « PROLEASE » destiné au financement en crédit-bail de divers biens meubles et immeubles à usage professionnel.

Les contrats PROLEASE dont le financement est assuré par SOGELEASE MAROC S.A. sont placés exclusivement par les agences SGMA auprès de leur clientèle commerciale et professions libérales.

Les dossiers entrant dans le champ de PROLEASE concernent tout montant ne dépassant pas un plafond de 500.000 DH H.T., incluant l'encours de crédit-bail existant le cas échéant. Le montant de cet encours est communiqué mensuellement aux Directions Régionales de la SGMA.

Les pertes définitives éventuelles enregistrées suite à la défaillance des locataires sont partagées entre la SGMA et SOGELEASE à hauteur de 50%.

En contrepartie, SOGELEASE MAROC S.A. alloue une rémunération mensuelle à la SGMA de 3,5%/an.

- **Montant comptabilisé en charges dans les comptes de SOGELEASE en 2019 :** Néant.
- **Montant décaissé par SOGELEASE en 2019 :** Néant
- **Montant de la dette au 31 décembre 2019 :** Néant.

#### II.5. Convention de garantie SOGEQUIP

- **Personne concernée :** Société Générale Marocaine des Banques en sa qualité d'actionnaire détenant 99,99% des actions de SOGELEASE Maroc.

La SGMA est représentée par M. Omar SQALLI en sa qualité de Directeur Général.

SOGELEASE Maroc est représentée par M. Mohamed HAMMADI en sa qualité de Président Directeur Général.

- **Nature, objet et modalités de la convention :** Cette convention, modifiée en juin 2000, prévoit le développement du produit « SOGEQUIP » destiné au financement en crédit-bail de divers biens meubles et immeubles à usage professionnel et dont le prix ne dépasse pas 2 MDH HT.

Les contrats SOGEQUIP dont le financement est assuré par SOGELEASE MAROC S.A. sont placés exclusivement par les agences SGMA auprès de leur clientèle commerciale et professions libérales.

Les pertes définitives éventuelles enregistrées suite à la défaillance des locataires sont à la charge de la SGMA.

En contrepartie de cette garantie, SOGELEASE MAROC S.A. alloue une rémunération mensuelle sur la base de l'encours financier des contrats actifs de la période. Les conditions de cette rémunération sont déterminées d'un commun accord entre les deux parties en fonction de l'évolution des barèmes de location en crédit-bail.

Bien qu'arrêtée fin 2005, cette convention continue à produire ses effets au titre de la gestion des encours existants.

- Montant comptabilisé en charges dans les comptes de SOGELEASE en 2019 : Néant.
- Montant décaissé par SOGELEASE en 2019 : Néant.
- Montant de la dette au 31 décembre 2019 : 109 KMAD (HT).

#### II.6. Contrat de rémunération au titre des contrats « Hors SOGEQUIP »

- **Personne concernée** : Société Générale Marocaine des Banques en sa qualité d'actionnaire détenant 99,99% des actions de SOGELEASE Maroc.

La SGMA est représentée par M. Ali ABABOU en sa qualité de membre du Directoire.

SOGELEASE Maroc est représentée par M. Mohamed HAMMADI en sa qualité de Président Directeur Général.

- **Date de la convention** : 01 Janvier 2003
- **Nature, objet et modalités de la convention** : SOGELEASE MAROC S.A. verse mensuellement aux agences du réseau de la Société Générale Marocaine de Banques, une commission flat sur les contrats mis en force et dont le prélèvement des loyers est domicilié auprès du réseau SGMA. Cette rémunération concerne l'ensemble des contrats apportés ou non par le réseau SGMA.

En contrepartie, la Société Générale Marocaine de Banques s'engage à fixer à ses agences des objectifs de réalisations hors SOGEQUIP, en concertation avec SOGELEASE MAROC S.A.

Le montant de la commission flat est fixé à 1% du montant hors taxes de l'investissement et plafonné à 50 000 DH hors taxes par contrat mis en force.

- Montant comptabilisé en charges dans les comptes de SOGELEASE en 2019 : Néant
- Montant décaissé par SOGELEASE en 2019 : Néant
- Montant de la dette au 31 décembre 2019 : 5 811 KMAD (HT).

#### II.7. Convention de service partagé au Maroc SSSC

- **Personne concernée** : Société Générale Marocaine des Banques en sa qualité d'actionnaire détenant 99,99% des actions de SOGELEASE Maroc.

La SGMA est représentée par M. Albert LE DIRAC'H en sa qualité de Président du Directoire.

SOGELEASE Maroc est représentée par Mme Samia AHMIDOUCH en sa qualité de Président Directeur Général.

- **Date de la convention** : 01 Janvier 2010
- **Nature, objet et modalités de la convention** : Cette convention prévoit la mise à disposition par la SGMA au profit de SOGELEASE Maroc d'un Centre de Service Partagé Achat (Sourcing Shared Service Centre) S.S.S.C.

Ce service permet à SOGELEASE Maroc de gérer ses achats dans un objectif de maîtriser les dépenses et les risques contractuels.

- Montant comptabilisé en charges dans les comptes de SOGELEASE en 2019 : 89 KMAD (HT).
- Montant décaissé par SOGELEASE en 2019 : Néant
- Montant de la dette au 31 décembre 2019 : 89 KMAD (HT).

#### II.8. Convention de mise à disposition du personnel

- **Personne concernée** : Société Générale Marocaine des Banques en sa qualité d'actionnaire détenant 99,99% des actions de SOGELEASE Maroc.

La SGMA est représentée par M. Albert LE DIRAC'H en sa qualité de Président du Directoire.

SOGELEASE Maroc est représentée par Mme Samia AHMIDOUCH en sa qualité de Président Directeur Général.

- **Date de la convention** : 03 Janvier 2011
- **Nature, objet et modalités de la convention** : Cette convention prévoit la mise à disposition par la SGMA au profit de SOGELEASE du personnel détaché pour ses besoins d'exploitation moyennant une rémunération mensuelle.
- **Montant comptabilisé en charges dans les comptes de SOGELEASE en 2019** : 2 125 KMAD (HT).
- **Montant décaissé par SOGELEASE en 2019** : 696 KMAD (TTC).
- **Montant de la dette au 31 décembre 2019** : 1 625 KMAD (HT).

#### II.9. Convention de vérification de Lutte Anti-blanchiment

- **Personne concernée** : Société Générale Marocaine des Banques en sa qualité d'actionnaire détenant 99,99% des actions de SOGELEASE Maroc.

La SGMA est représentée par M. Albert LE DIRAC'H en sa qualité de Président du Directoire.

SOGELEASE Maroc est représentée par Mme Samia AHMIDOUCH en sa qualité de Président Directeur Général.

- **Date de la convention** : 08 Mai 2012.
- **Nature, objet et modalités de la convention** : Cette convention a pour objet de définir les modalités dans lesquelles la SGMA procède au contrôle et vérification dans le cadre :
  - De la délégation de filtrage de lutte Anti-Blanchiment des clients SOGELEASE à la SGMA dans les bases de filtrage groupe.
- **Montant comptabilisé en charges dans les comptes de SOGELEASE en 2019** : 20 KMAD (HT).

- Montant décaissé par SOGELEASE en 2019 : Néant.
- Montant de la dette au 31 décembre 2019 : 40 KMAD (HT).

#### II.10. Convention non écrite de mise à disposition du personnel

- **Personne concernée** : Société Générale Marocaine des Banques en sa qualité d'actionnaire détenant 99,99% des actions de SOGELEASE Maroc.
- **Date de la convention** : Septembre 2011
- **Nature et objet de la convention** : Cette convention prévoit la mise à disposition par SOGELEASE au profit de la SGMA du personnel détaché pour ses besoins d'exploitation moyennant une rémunération mensuelle.
- **Montant comptabilisé en produits dans les comptes de SOGELEASE en 2019** : 949 KMAD (HT).
- **Montant encaissé par SOGELEASE en 2019** : Néant.
- **Montant de la créance au 31 décembre 2019** : 6 695 KMAD (TTC).

#### II.11. Convention de bail

- **Personne concernée** : Société Générale Marocaine des Banques en sa qualité d'actionnaire détenant 99,99% des actions de SOGELEASE Maroc.

La SGMA est représentée par M. Khalid CHAMI en sa qualité de Président du Directoire.

SOGELEASE Maroc est représentée par Mme Samia AHMIDOUCH en sa qualité de Président Directeur Général.

- **Date de la convention** : Le 20/05/2003 et renouvelé le 02/02/2013
- **Nature, objet et modalités de la convention** : Cette convention prévoit la mise à disposition par Sogelease Maroc au profit de la SGMA d'un local à usage de bureau moyennant une rémunération trimestrielle.
- **Montant comptabilisé en produits dans les comptes de SOGELEASE en 2019** : Néant.
- **Montant encaissé par SOGELEASE en 2019** : Néant.
- **Montant de la créance au 31 décembre 2019** : 1 036 KMAD (TTC).

Casablanca, le 28 Avril 2020

Les Commissaires aux Comptes

FIDAROC GRANT THORNTON

FIDAROC GRANT THORNTON  
Membre du Réseau Grant Thornton  
International (S4)  
Faïçal MEKOUAR  
Associé  
Tél : 0522 54 48 00 - Fax : 0522 59 16 70

DELOITTE AUDIT

Hicham BELEMQADEM  
Associé

Deloitte Audit  
Bd Sid. M. Mohamed El Maghraoui  
Salon 101 - Casablanca  
Tél : 0522 54 48 00  
Fax : 0522 59 16 70

## ÉTAT DES HONORAIRES VERSÉS AUX CONTRÔLEURS DES COMPTES

EN KMAD

	DELOITTE AUDIT					FIDAROC GRANT THORNTON					Total	
	Montant/Année		Pourcentage/Année			Montant/Année		Pourcentage/Année				
	2019	2018	2019	2018	2017	2019	2018	2017	2019	2018		2017
Commissariat aux comptes, certification, examen des comptes individuels et consolidés	291	233	198	100%	100%	204	224	196	100%	100%	100%	1 346
Émetteur	291	233	198	100%	100%	204	224	196	100%	100%	100%	1 346
Filiales	-	-	-	-	-	-	-	-	-	-	-	-
Autres Diligences et prestations directement liées à la mission du commissaire aux comptes	-	-	-	-	-	-	-	-	-	-	-	-
Émetteur	-	-	-	-	-	-	-	-	-	-	-	-
Filiales	-	-	-	-	-	-	-	-	-	-	-	-
<b>Sous-total</b>	<b>291</b>	<b>233</b>	<b>198</b>	<b>100%</b>	<b>100%</b>	<b>204</b>	<b>224</b>	<b>196</b>	<b>100%</b>	<b>100%</b>	<b>100%</b>	<b>1 346</b>
Autres prestations rendues	-	-	-	-	-	-	-	-	-	-	-	-
Autres	-	-	-	-	-	-	-	-	-	-	-	-
<b>Sous-total</b>	<b>-</b>	<b>-</b>	<b>-</b>	<b>-</b>	<b>-</b>	<b>-</b>	<b>-</b>	<b>-</b>	<b>-</b>	<b>-</b>	<b>-</b>	<b>-</b>
<b>Total général</b>	<b>291</b>	<b>233</b>	<b>198</b>	<b>100%</b>	<b>100%</b>	<b>204</b>	<b>224</b>	<b>196</b>	<b>100%</b>	<b>100%</b>	<b>100%</b>	<b>1 346</b>

# Rapport E S G

## **I.1. Environnement**

Le groupe Société Générale a lancé un partenariat avec la BERD pour encourager les investissements dans le domaine de l'efficacité énergétique.

En 2019, Sogelease a accordé des crédits qui respectent l'engagement du groupe dans la protection environnementale. Elle a pu financer :

- ✓ Une installation d'une chaufferie BIOMASSE à hauteur de 3 MMAD ;
- ✓ Des voitures hybrides à hauteur de 15 MMAD ;
- ✓ Une station complète d'épuration des eaux usées à hauteur de 0,5 MMAD.

Tous les collaborateurs de Sogelease sont sensibilisés à l'importance de l'activité de l'entité dans la protection environnementale et sont mobilisés pour développer cette ligne verte dans la production de Sogelease.

## **I.2. Social**

### **I.2.1. Moyens Humains de Sogelease Maroc**

Conformément aux pratiques du Groupe Société Générale, la gestion des ressources humaines de Sogelease Maroc s'appuie essentiellement sur :

- Des politiques de recrutement soucieuses de la diversité et de l'employabilité des collaborateurs, faisant converger épanouissement professionnel et personnel.
- Des politiques de formations continues et adaptées à chaque profil, favorisant le développement des compétences de toutes natures (compétences commerciales, techniques et managériales).
- Des politiques de management et de rémunération incitatives visant à associer chacun à la performance et aux résultats de la société.

La politique sociale de Sogelease Maroc concerne les principaux domaines suivants :

- Respect de déclarations des droits sociaux fondamentaux ;
- Couverture médicale ;
- Assurances retraites complémentaires ;
- Assurances Décès, Invalidités ;
- Conditions préférentielles pour le crédit leasing.

La stratégie de Sogelease sur le plan RH est structurée comme suit :

#### **▪ Gestion de carrière :**

La politique de gestion de carrière est un levier stratégique du management des ressources humaines au sein de SOGELEASE permettant le recrutement, le développement et la fidélisation des compétences à travers un accompagnement permanent des collaborateurs par l'élaboration des plans de formation ciblés, un système d'évaluation annuelle des performances, et une gestion de mobilité et de promotion interne assurées avec le respect du principe de la transparence et d'équité des chances offertes aux salariés.

#### **▪ Politique de rémunération :**

SOGELEASE a fait le choix d'une politique de rémunération équilibrée entre différentes composantes, décidée par la direction générale, dont l'objectif consiste à motiver et fidéliser les collaborateurs. La politique de rémunération de SOGELEASE est ainsi composée de la rémunération fixe dont l'objet consiste à rémunérer le travail en fonction du niveau de responsabilités, des compétences, de la



maîtrise du poste ainsi que des valeurs de marché. Plusieurs critères sont pris en compte pour la détermination de la rémunération de chaque salarié.

Le salaire fixe est ensuite complété de primes diverses et en particulier d'une rémunération variable dont l'objet consiste à rétribuer la contribution de chaque collaborateur aux résultats de l'entreprise. La variable évolue selon la performance et l'engagement du collaborateur à travers l'atteinte des objectifs fixés pour l'année.

Annuellement, les rémunérations fixes et variables font l'objet d'une revue sur la base d'un système d'évaluation annuelle de performance. La revue de ces rémunérations est également réalisée sur la base des analyses tant internes qu'externes, qui permettent à SOGELEASE de poursuivre sa démarche d'équité tout en veillant à la compétitivité de ses rémunérations.

Au-delà de ces rémunérations, les collaborateurs de SOGELEASE bénéficient des différents avantages sociaux, en matière de couverture sociale, de retraite complémentaire, d'assurance maladie-maternité complémentaire, des primes diverses, des crédits à taux avantageux, etc.

#### ▪ **Politique de recrutement :**

SOGELEASE adopte et maintient une politique de recrutement offrant des chances égales à toute personne eu égard à ses qualifications et ses compétences. Cette politique favorise le recrutement et la sélection de candidatures offrant les meilleures perspectives pour l'organisation. Elle privilégie le recrutement de personnes possédant le profil répondant à l'emploi recherché, qui sont en mesure de partager les valeurs institutionnelles et de contribuer puissamment à la réalisation de la mission de l'organisation.

La procédure de recrutement décrit la gestion du processus de recrutement au sein de SOGELEASE. Elle détaille la démarche du recrutement de l'identification du besoin jusqu'à l'acceptation d'un candidat et son intégration.

La Politique de recrutement assure l'objectivité, la confidentialité, la diversité de même que la conformité aux lois du travail et aux conventions collectives.

#### ▪ **Formation :**

La politique de formation permet de répondre aux enjeux stratégiques de l'entreprise, de rapprocher les responsables des besoins exprimés sur le terrain et de participer au maintien d'un climat social de qualité.

Pour mettre en place la politique formation, il est nécessaire d'identifier la nature de la formation et l'objectif afin d'organiser un plan répondant aux besoins qui permettra d'atteindre les résultats attendus.

La formation professionnelle permet de diversifier les activités des salariés, de mettre à jour leurs connaissances et l'évolution des emplois sur les compétences nécessaires.

#### ▪ **Mesures prises pour l'égalité hommes/femmes :**

Un effort particulier est porté à l'égalité des chances. Cette égalité est respectée dans tous les processus RH.

Le personnel de Sogelease Maroc se présente comme suit :

Effectif	2017	2018	Var 17/18	2019	Var 18/19
Dirigeants	4	3	-25%	3	0%
Cadres	61	64	5%	62	-3%
Employés et agents de maîtrise	9	9	0%	9	0%
<b>Total effectif</b>	<b>74</b>	<b>76</b>	<b>3%</b>	<b>74</b>	<b>-3%</b>
Taux d'encadrement	82%	84%		84%	
Turnover	9%	28%		32%	

Source : Sogelease Maroc

Turnover = (Nb entrant + Nb sortant) / total effectif début de période

La part des cadres dans l'effectif est importante et représente en moyenne 80% de l'effectif global au cours des trois dernières années.

La répartition de l'effectif par tranche d'âge est présentée dans le tableau ci-dessous pour l'année 2019 :

Effectif en 2019	Nombre de salariés	En %
Moins de 25 ans	1	1%
De 25 à 35 ans	31	42%
De 36 à 50 ans	28	38%
Plus de 50 ans	14	19%
<b>Total effectif</b>	<b>74</b>	<b>100%</b>

Source : Sogelease Maroc

La composition du personnel détaché de Sogelease se présente comme suit :

Personnel détaché	2017	2018	2019
Personnel de SGMA mis à la disposition de Sogelease	3	3	3
Personnel de Sogelease mis à la disposition de la SGMA	2	1	1

Source : Sogelease Maroc

La répartition du personnel de Sogelease par sexe se présente comme suit :

	2017	2018	2019
Hommes	55	57	55
Femmes	19	19	19
<b>Total effectif</b>	<b>74</b>	<b>76</b>	<b>74</b>

Source : Sogelease Maroc

La répartition du personnel de Sogelease par branche d'activité se présente comme suit :

	2017	2018	2019
Exploitation	11	11	11
Secrétariat Général	15	15	15
Risque/Recouvrement/Contentieux	12	13	13
Direction Commerciale	36	37	35
<b>Total effectif</b>	<b>74</b>	<b>76</b>	<b>74</b>

Source : Sogelease Maroc

La répartition du personnel de Sogelease par nature de contrat se présente comme suit :

	2017	2018	2019
CDI	74	76	74
CDD	0	0	0
<b>Total effectif</b>	<b>74</b>	<b>76</b>	<b>74</b>

Source : Sogelease Maroc

La répartition du personnel de Sogelease par ancienneté se présente comme suit :

	2017	2018	2019
≥ à 20 ans	13	13	13
De 10 à < 20 ans	24	22	25
< à 10 ans	37	41	36
<b>Total effectif</b>	<b>74</b>	<b>76</b>	<b>74</b>

Source : Sogelease Maroc

### 1.2.2. Intéressement et participation du personnel

La réussite de la stratégie de croissance de Sogelease repose sur le partage des valeurs du groupe Société Générale (professionnalisme, esprit d'équipe & innovation) mais également sur une politique RH basée sur la diversité et la récompense du mérite. Une politique qui vise à nourrir et à développer davantage la notion d'appartenance au groupe, et ce, à travers un plan mondial d'actionnariat groupe SG (Plan Mondial d'Actionnariat Salarié - PMAS), ouvert chaque année aux salariés du groupe à travers le monde, y compris ponctuellement les salariés de Sogelease, en leur offrant la possibilité de devenir actionnaires porteurs d'actions et forces vives de propositions. En 2010 et en 2019, le Groupe Société Générale a également lancé un plan d'actionnariat gratuit (PAGA), qui s'inscrit dans le cadre du plan stratégique quinquennal soumis à des conditions de performance et de présence.

Il n'existe aucun schéma d'intéressement direct offert par Sogelease.

Les principaux indicateurs RH de Sogelease Maroc sont détaillés ci-après :

	2017	2018	2019
Nombre de représentants du personnel	4	3	2
Nombre de jours de grève	0	0	0
Nombre d'accidents de travail	0	2	3
Nombre de licenciements	0	0	0
Nombre de démissions	4	11	12
Dont dirigeants	0	0	0
Dont cadres	4	9	12
Dont employés et agents de maîtrise	0	2	0
Nombre de recrutement	7	11	10
Dont dirigeants	0	0	0
Dont cadres	7	9	7
Dont employés et agents de maîtrise	0	2	3
Nombre de litiges sociaux (collectifs et individuels)	0	0	0

Source : Sogelease Maroc

<sup>1</sup> Y compris la participation aux opérations d'augmentation de capital effectuées au niveau du Groupe Société Générale

### **I.3. GOUVERNANCE**

#### **1.3.1. Assemblées générales**

Les dispositions statutaires de Sogease Maroc, régissant les assemblées d'actionnaires, stipulent que :

---

<b>▪ Mode de convocation</b>	<p>Le Conseil d'Administration convoque les assemblées d'actionnaires, fixe leur ordre du jour, arrête les termes des résolutions à leur soumettre et ceux du rapport à leur présenter sur ces résolutions.</p> <p>A défaut, les assemblées générales peuvent également être convoquées par :</p> <ul style="list-style-type: none"><li>- Le ou les commissaires aux comptes</li><li>- Les actionnaires majoritaires en capital ou en droit de vote après une offre publique d'achat ou d'échange ou après une cession d'un bloc de titres modifiant le contrôle de la société ;</li><li>- Le ou les liquidateurs, en cas de dissolution de la société et pendant la période de liquidation ;</li><li>- Un mandataire désigné en justice à la demande, soit de tout intéressé en cas d'urgence, soit d'un ou plusieurs actionnaires réunissant au moins le dixième du capital social.</li></ul> <p>Le ou les commissaires aux comptes ne peuvent convoquer l'assemblée des actionnaires qu'après avoir vainement requis sa convocation par le conseil d'administration.</p> <p>Toutefois, un ou plusieurs actionnaires représentant au moins deux pour cent du capital social ont la faculté de requérir l'inscription d'un ou plusieurs projets de résolution à l'ordre du jour.</p>
<b>▪ Conditions d'admission</b>	<p>Tout actionnaire a le droit d'assister aux assemblées générales et de participer aux délibérations, personnellement ou par un mandataire, sur simple justification de son identité.</p> <p>Un actionnaire ne peut se faire représenter que par un autre actionnaire justifiant d'un mandat, par son conjoint ou par un ascendant ou descendant.</p> <p>Le mandat est donné pour une seule assemblée. Il peut cependant être donnée pour deux assemblées, l'une ordinaire, l'autre extraordinaire, tenues le même jour ou dans un délai de quinze jours.</p>
<b>▪ Droits de vote</b>	<p>Le droit de vote attaché à l'action appartient à l'usufruitier dans les assemblées générales ordinaires et au nu-proprétaire dans les assemblées générales extraordinaires. Le droit de communication et de consultation des documents sociaux appartient à chacun des copropriétaires d'actions indivises, au nu-proprétaire et à l'usufruitier d'actions.</p> <p>Le droit de vote est exercé par le propriétaire des titres remis en gage.</p>
<b>▪ Quorum et majorité</b>	<p><u>Assemblée générale ordinaire</u></p> <p>L'assemblée générale ordinaire ne délibère valablement que si les actionnaires présents ou représentés possèdent au moins, le quart des actions ayant le droit de vote.</p> <p>Sont réputés présents pour le calcul du quorum et de la majorité, les actionnaires qui participent à l'assemblée par des moyens de visioconférence ou par des moyens équivalents permettant leur identification conformément à la loi.</p>

---

---

Si elle ne réunit pas le quorum, une nouvelle assemblée est convoquée dans les mêmes conditions statutaires et délibère valablement sur le même ordre du jour quelle que soit la portion du capital social représentée.

Les délibérations de l'assemblée générale ordinaire sont prises à la majorité des voix des membres présents ou représentés.

#### Assemblée générale extraordinaire

L'assemblée générale extraordinaire ne délibère valablement que si les actionnaires présents ou représentés possèdent au moins, sur première convocation, la moitié des actions et sur deuxième convocation, le quart des actions ayant le droit de vote.

A défaut de quorum, la deuxième assemblée peut être prorogée à une date postérieure de deux mois au plus à celle à laquelle elle avait été convoquée. Elle statue à la majorité des 2/3 des voix des actionnaires présents ou représentés.

Sont réputés présents pour le calcul du quorum et de la majorité, les actionnaires qui participent à l'assemblée par des moyens de visioconférence ou par des moyens équivalents permettant leur identification conformément à la loi.

---

Source : Sogelease Maroc

### **1.3.2. Organe d'administration : Le Conseil d'Administration**

#### **1.3.2.1. Dispositions statutaires régissant le Conseil d'Administration**

Les dispositions statutaires de Sogelease Maroc, régissant les réunions du Conseil d'Administration, stipulent que :

---

#### **▪ Mode de convocation**

Le Conseil d'Administration se réunit aussi souvent que l'intérêt de la société l'exige, sur la convocation du Président.

En cas d'urgence, ou s'il y a défaillance de la part du Président, la convocation peut être faite par le ou les commissaires aux comptes. En outre, le Conseil peut être convoqué par le ou les administrateurs représentant au moins le tiers de son effectif.

Les convocations sont faites par lettre recommandée avec accusé de réception quinze jours au moins à l'avance à chaque administrateur. Toutefois, si tous les administrateurs sont présents ou représentés, il n'y a pas lieu de justifier du mode de convocation.

Lorsque le Conseil ne s'est pas réuni depuis plus de deux mois, le Directeur Général ou le tiers au moins des administrateurs peut demander au Président de convoquer le Conseil. Lorsque le Président ne convoque pas celui-ci dans un délai de quinze jours à compter de la date de la demande, ledit Directeur Général ou lesdits administrateurs peuvent convoquer le Conseil d'Administration à se réunir.

#### **▪ Conditions d'admission**

Les administrateurs sont nommés et révoqués par l'assemblée générale ordinaire. Ils sont rééligibles.

La durée des administrateurs ne peut excéder 6 ans en cas de nomination par les assemblées générales et 3 ans en cas de nomination par les statuts.

---

Chaque administrateur doit être propriétaire d'une action au moins pendant toute la durée de son mandat pour avoir le droit d'assister à l'assemblée générale ordinaire, le cas échéant, sauf pour les administrateurs indépendants.

Les administrateurs sont des personnes physiques ou des personnes morales.

▪ **Quorum et majorité**

Le Conseil ne délibère valablement que si la moitié au moins des administrateurs sont présents.

Les décisions sont prises à la majorité des voix des membres présents ou représentés.

Sont réputés présents, pour le calcul du quorum et de la majorité, les administrateurs qui participent à la réunion du Conseil d'Administration par les moyens de visioconférence ou moyens équivalents permettant leur identification conformément à la loi. Cette disposition n'est pas applicable pour l'adoption des décisions prévues aux articles 63, 67 bis, 67 ter et 72 de la loi 17-95.

En cas de partage, la voix du Président de séance est prépondérante.

Source : Sogelease Maroc

### 1.3.2.2. Conseil d'Administration

Sogelease Maroc est administrée par un Conseil d'Administration composé au 31 décembre 2019 de 10 membres. La composition actuelle du Conseil d'Administration de Sogelease Maroc ainsi que les dates de début et d'expiration de mandat se présentent comme suit :

Prénom et nom	Lien avec Sogelease Maroc	Fonction	Date de première nomination	Date d'expiration du mandat
M. Mohamed TAHRI	-	Président du Conseil d'Administration	2016	AGO statuant sur l'exercice 2023
Société Générale Marocaine de Banques (représentée par son Président du Directoire M. Ahmed EL YACOUBI)	Actionnaire de Sogelease Maroc	Administrateur	2001	AGO statuant sur l'exercice 2021
M. Khalid CHAMI	Actionnaire de SG Maroc	Administrateur	2018	AGO statuant sur l'exercice 2022
M. Abdelaziz TAZI	Actionnaire de SG Maroc	Administrateur	1981	AGO statuant sur l'exercice 2023
M. Adil BAJJOU	-	Administrateur Directeur Général	2019	AGO statuant sur l'exercice 2022
M. Pascale DEVERGIES GILODI	-	Administrateur	2018	AGO statuant sur l'exercice 2023
M. François MARCHAL	-	Administrateur	2018	AGO Statuant sur l'exercice 2021
Mme Asmae HAJJAMI	-	Administrateur	2019	AGO statuant sur l'exercice 2021
M. Jawad ZIYAT	-	Administrateur indépendant	2017	AGO statuant sur l'exercice 2023
Mme Ourida TARISGUEL	-	Administrateur	2019	AGO statuant sur l'exercice 2022

Source : Sogelease Maroc

Les administrateurs sont nommés ou renouvelés dans leurs fonctions par l'Assemblée Générale Ordinaire, ou par l'Assemblée Générale Extraordinaire en cas de fusion ou de scission.

Le Conseil d'Administration est investi des pouvoirs les plus étendus pour prendre au nom de la société toutes décisions nécessaires à la réalisation de son objet social et pour faire autoriser tous actes de gestion et disposition, sous réserve des pouvoirs expressément attribués par la Loi et par les statuts.

### Présentation succincte des membres du Conseil d'Administration

Nom	Diplôme	Fonctions	Autres mandats
<b>M. Mohamed TAHRI</b>	<ul style="list-style-type: none"> <li>Licence en sciences économiques et DEA Monnaie, Finances, Banques</li> </ul>	<ul style="list-style-type: none"> <li>Inspecteur puis Inspecteur Principal - SG Maroc</li> <li>Responsable du Secrétariat du Conseil d'Administration, chargé des filiales et des participations - SG Maroc</li> <li>Adjoint au Directeur de l'Agence Centrale - SG Maroc</li> <li>Directeur du Groupe Abdelmoumenz - SG Maroc</li> <li>Directeur Régional de Rabat - SG Maroc</li> <li>Directeur du Pôle Banque des PME-PMI - SG Maroc</li> <li>Directeur du Pôle Réseau - SG Maroc</li> <li>Directeur Général Adjoint en charge du Pôle Réseau - SG Maroc</li> <li>Directeur Général et membre du Directoire - SG Maroc</li> </ul>	<ul style="list-style-type: none"> <li>Administrateur de Sogecapital Bourse</li> <li>Administrateur de SG Offshore</li> <li>Administrateur de Sogecapital Investissement</li> <li>Administrateur de Sogecapital Gestion</li> <li>Administrateur de Sogecapital Placement</li> <li>Administrateur de LMV</li> <li>Président du Conseil d'Administration d'ATHENA COURTAGE</li> </ul>
<b>M. Ahmed EL YACOUBI</b>	<ul style="list-style-type: none"> <li>Diplômé de l'Ecole d'Ingénieurs d'Annecy</li> <li>MBA HEC Paris</li> </ul>	<ul style="list-style-type: none"> <li>Direction des Systèmes d'Informations - SG Maroc</li> <li>Responsable du Secrétariat Général - SG Maroc</li> <li>Directeur Général Adjoint en charge du pôle Ressources Générales et Banque de Flux - SG Maroc</li> <li>Directeur Régional de l'Afrique de l'Ouest - Groupe SG à Paris</li> <li>Directeur Général et membre du Directoire - SG Maroc</li> <li>Président du Directoire - SG Maroc</li> </ul>	<ul style="list-style-type: none"> <li>Président du Directoire de SG Maroc</li> <li>Administrateur de Société Générale au Sénégal (SGBS)</li> <li>Administrateur de SG Offshore</li> <li>Administrateur d'INVESTIMA</li> <li>Administrateur de Sogecapital Gestion</li> <li>Administrateur d'ALD Automotive Maroc</li> </ul>
<b>M. Khalid CHAMI</b>	<ul style="list-style-type: none"> <li>Diplômé de HEC Paris</li> </ul>	<ul style="list-style-type: none"> <li>Co-Directeur mondial des ventes et du marketing - SG France</li> <li>Directeur Délégué, Responsable de la Direction des Grandes Entreprises - SG Maroc</li> <li>Membre du Comité Exécutif et membre du Comité Financier - SG Maroc</li> <li>Directeur Général Adjoint et membre du Directoire - SG Maroc</li> <li>Directeur Général et membre du Directoire - SG Maroc</li> <li>Président du Directoire - SG Maroc</li> <li>Président du Conseil de Surveillance – SG Maroc</li> </ul>	<ul style="list-style-type: none"> <li>Président du Conseil de Surveillance de SG Maroc</li> <li>Administrateur de LMV</li> <li>Administrateur d'ALD Automotive</li> <li>Administrateur d'INVESTIMA</li> <li>Administrateur de MARBAR S.A</li> <li>Administrateur de MARBAR CHIMIES S.A</li> <li>Administrateur de GEMARFIN SARL</li> <li>Président du Conseil d'Administration d'Union Maritime Minière SA</li> <li>Président du Conseil d'Administration de Transports Marocains</li> </ul>
<b>M. Abdelaziz TAZI</b>	<ul style="list-style-type: none"> <li>Diplômé de HEC Paris</li> </ul>	<ul style="list-style-type: none"> <li>Directeur de l'Office de Commercialisation et d'Exportation (OCE)</li> <li>Directeur Central – SG Maroc</li> </ul>	<ul style="list-style-type: none"> <li>Président d'honneur et membre du Conseil de Surveillance de SG Maroc</li> </ul>

		<ul style="list-style-type: none"> <li>• Administrateur Directeur Général – SG Maroc</li> <li>• Vice-Président Directeur Général – SG Maroc</li> <li>• Président Directeur Général – SG Maroc</li> </ul>	<ul style="list-style-type: none"> <li>• Membre du Conseil d'Administration de l'AMMC</li> </ul>
<b>M. Adil BAJJOU</b>	<ul style="list-style-type: none"> <li>• DESS banques et entreprises</li> </ul>	<ul style="list-style-type: none"> <li>• Chargé d'Affaires Senior au sein de la Direction des Grandes Entreprises – SG Maroc</li> <li>• Responsable de la Direction des Grandes Entreprises - SG Maroc</li> <li>• Adjoint au Responsable de la Banque de Détail, en charge du Marché PME - SG Maroc</li> <li>• Directeur Général – Sogelease Maroc</li> </ul>	<ul style="list-style-type: none"> <li>• Néant</li> </ul>
<b>Mme Pascale DEVERGIES GILODI</b>	<ul style="list-style-type: none"> <li>• Expert-comptable</li> </ul>	<ul style="list-style-type: none"> <li>• Direction du programme IAS - SG France</li> <li>• Direction des affaires comptables - SG France</li> <li>• Directeur Financier de la ligne métier - SG France</li> <li>• Adjoint au Directeur du réseau - SG France</li> </ul>	<ul style="list-style-type: none"> <li>• Administrateur de SG leasing Spa</li> <li>• Administrateur au sein de Equipement Finance Czech Republic s.r.o</li> </ul>
<b>M. François MARCHAL</b>	<ul style="list-style-type: none"> <li>• Diplômé de HEC Paris</li> <li>• DESS de Fiscalité Internationale de Paris II-Assas</li> </ul>	<ul style="list-style-type: none"> <li>• Inspection Générale – SG France</li> <li>• Inspecteur Principal – SG France</li> <li>• Directeur Général Adjoint et Directeur Commercial – SG Ghana</li> <li>• Directeur Général et membre du Directoire - SG Maroc</li> </ul>	<ul style="list-style-type: none"> <li>• Administrateur de Sogecapital Gestion</li> <li>• Administrateur de Sogecapital Placement</li> <li>• Administrateur de Sogecapital Bourse</li> <li>• Président Directeur Général de SG offshore</li> <li>• Administrateur de Foncimm</li> <li>• Administrateur de Sogecapital Investissement</li> <li>• Président du Conseil d'Administration d'INVESTIMA</li> <li>• Administrateur d'Athena Courtage</li> </ul>
<b>Mme Asmae HAJJAMI</b>	<ul style="list-style-type: none"> <li>• Diplôme d'ingénieur d'Etat de l'Ecole Mohammedia des Ingénieurs</li> </ul>	<ul style="list-style-type: none"> <li>• Directeur des Flux Domestiques et du Cash Management – SG Maroc</li> <li>• Directeur Régional Agadir – SG Maroc</li> <li>• Adjoint au Directeur Général Adjoint en charge du Pôle Ressources Générales et Banque de Flux en charge de la DPO, la DSI, la qualité et l'innovation – SG Maroc</li> <li>• Directeur Général Adjoint en charge du Pôle Ressources Générales et Banque de Flux – SG Maroc</li> <li>• Directeur Général et membre du Directoire – SG Maroc</li> </ul>	<ul style="list-style-type: none"> <li>• Administrateur de l'UIB</li> <li>• Administrateur de SG Offshore</li> <li>• Président du Conseil d'Administration de Foncimm</li> <li>• Administrateur de SGLM</li> <li>• Administrateur de EH Acmar</li> <li>• Administrateur de CMI</li> <li>• Administrateur de SG ABS</li> <li>• Administrateur de SG ATS</li> </ul>
<b>M. Jawad ZIYAT</b>	<ul style="list-style-type: none"> <li>• Diplôme d'ingénieur de l'Ecole Supérieur d'Electricité</li> </ul>	<ul style="list-style-type: none"> <li>• Directeur central des aménagements et des investissements - Ministère du Tourisme</li> <li>• Directeur Général - Jet4you</li> <li>• Directeur Général - Prestigia</li> <li>• Directeur Général - Injaz Holding</li> </ul>	<ul style="list-style-type: none"> <li>• Néant</li> </ul>
<b>Mme Ourida TARSGUEL</b>	<ul style="list-style-type: none"> <li>• DESS Marketing, Montpellier</li> </ul>	<ul style="list-style-type: none"> <li>• Responsable produit leasing et affacturage</li> <li>• Senior programme manager</li> <li>• Directeur commercial - Philips Médicale Capital Europe</li> <li>• Responsable des marchés constructeurs informatique - Franfinance</li> <li>• Directeur d'agence - BNP Paribas Lease Group</li> </ul>	<ul style="list-style-type: none"> <li>• Néant</li> </ul>

Source : Sogelease Maroc



### I.3.2.3. Critères adoptés par Sogelease Maroc en matière d'indépendance des membres du Conseil d'Administration

Le Conseil d'Administration de Sogelease Maroc compte un (1) seul membre indépendant. La qualité d'Administrateur Indépendant répond à des critères définis dans la circulaire du Wali de Bank Al Maghrib du 5/W/2016 du 10 juin 2016 fixant les conditions et les modalités de désignation d'administrateurs ou membres indépendants au sein de l'organe d'administration des établissements de crédit. Par ailleurs, la diversité des genres et la promotion des femmes font partie des engagements de Sogelease Maroc, avec comme principaux axes d'actions : le développement des compétences, le networking et le mentoring. Ainsi, le nombre de femmes au sein du Conseil d'Administration s'élève à 2, soit 20% des membres du Conseil.

### I.3.2.4. Prêts et rémunérations accordés aux membres des organes d'administration

Aucun prêt n'a été accordé aux membres du Conseil d'Administration au titre de l'exercice 2019.

Les jetons de présence alloués au Conseil d'Administration au titre des trois derniers exercices s'élèvent à :

En KMAD	2017	2018	2019
Jetons de présence	0	100	300

Source : Sogelease Maroc

### I.3.2.5. Comités spécialisés rattachés au Conseil d'Administration

Au 31/12/2019, les comités prévus dans l'organisation de Sogelease Maroc se présentent comme suit :

**Comité d'Audit :** comité semestriel rattaché au Conseil d'Administration. Ce comité a pour but d'assurer la surveillance et l'évaluation de la mise en œuvre du dispositif du contrôle interne, de la fonction conformité, de la gestion des risques opérationnelles, et de l'activité d'audit, de piloter et d'analyser en profondeur les questions relatives à ces activités. Le Comité Audit de Sogelease Maroc se réunit en présence des membres suivants :

- M. Jawad ZIYAT, Administrateur Indépendant et Président du comité d'Audit de Sogelease Maroc ;
- M. Mohamed TAHRI, Président du Conseil d'Administration de Sogelease Maroc ;
- M. François MARCHAL, Administrateur de Sogelease Maroc ;
- M. Adil BAJJOU, Administrateur et Directeur Général de Sogelease Maroc.

**Comité du risque :** comité semestriel rattaché au Conseil d'Administration. Ce comité permet d'appréhender les risques auxquels l'entité est exposée et de mettre en place des plans d'actions pour les gérer dans le futur. Le Comité du risque se réunit en présence des membres suivants :

- M. Mohamed TAHRI, Président du Conseil d'Administration de Sogelease Maroc ;
- M. François MARCHAL, Administrateur de Sogelease Maroc ;
- M. Adil BAJJOU, Administrateur et Directeur Général de Sogelease Maroc.

## INDICATEURS TRIMESTRIELS : T2 2019

En 2019, Sogelease Maroc continue à déployer des actions en ligne avec son Plan Stratégique en vue de devenir plus compétitive sur son marché tout en assurant une croissance durable et rentable.

En dépit d'un contexte économique morose et d'une concurrence acharnée, Sogelease Maroc a enregistré une production de 1.218 milliards de MAD à fin juin 2019 contre 1.028 milliards de MAD à fin juin 2018, soit une progression de 18%.

### PRODUCTION (En milliards de MAD)



Le PNB est en baisse. Ceci est dû au retard sur la facturation des premiers loyers majorés. Le PNB devrait se redresser d'ici la fin de l'année.

### PNB (En millions de MAD)



À fin juin 2019, Sogelease Maroc a affiché un encours de 7 milliards de MAD, en progression de 3% par rapport à 2018.

### ENCOURS FINANCIER (En milliards de MAD)



## INDICATEURS TRIMESTRIELS : T3 2019

En 2019, Sogelease Maroc continue à déployer des actions en ligne avec son Plan Stratégique en vue de devenir plus compétitive sur son marché tout en assurant une croissance durable et rentable.

Portée par la performance commerciale sur l'ensemble des segments de crédit-bail, Sogelease Maroc a enregistré une production de 1.885 milliards de MAD à fin septembre 2019 contre 1.556 milliards de MAD à fin septembre 2018, soit une progression de 21,1%.

### PRODUCTION (En milliards de MAD)



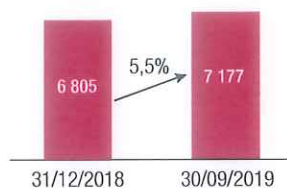
La baisse du PNB est due au retard sur la facturation des premiers loyers majorés, le PNB devrait se redresser d'ici la fin d'année.

### PNB (En millions de MAD)



À fin septembre 2019, Sogelease Maroc a affiché un encours de 7 milliards de MAD, en progression de 5% par rapport à 2018.

### ENCOURS FINANCIER (En milliards de MAD)



Au 30 septembre 2019, l'endettement financier est constitué principalement de 62% d'emprunts financiers et 38% de titres de créance négociable contre respectivement 88% et 12% en 2018.

### ENDETTEMENT FINANCIER (En milliards de MAD)



## INDICATEURS TRIMESTRIELS : T4 2019

Sogelease Maroc poursuit sa dynamique de croissance et continue à déployer des actions en ligne avec son Plan Stratégique en vue de devenir plus compétitive sur son marché tout en assurant une croissance durable et rentable.

Portée par la performance commerciale sur l'ensemble des segments de crédit-bail, Sogelease Maroc a enregistré une production de 2.688 milliards de MAD à fin décembre 2019 contre 2.318 milliards de MAD à fin décembre 2018, soit une progression de 16%.

**PNB** (En millions de MAD)



À fin décembre 2019, Sogelease Maroc a affiché un encours de 7.408 milliards de MAD, en progression de 9% par rapport à fin 2018.

**ENDETTEMENT FINANCIER** (En milliards de MAD)



**PRODUCTION** (En milliards de MAD)



Le PNB est en baisse de 36% par rapport à l'exercice précédent soit 161 MDH. Cette évolution est impactée par la baisse des premiers loyers majorés.

**ENCOURS FINANCIER** (En milliards de MAD)



Au 31 décembre 2019, l'endettement financier est constitué principalement de 70% d'emprunts financiers et de 30% de titres de créance négociable contre respectivement 89% et 11% en 2018.

Le conseil d'administration escompte proposer à l'Assemblée Générale Ordinaire des actionnaires un dividende par action de 30 DH.